

T.C.  
AKÇAABAT KAYMAKAMLIĐI  
100. YIL İLKOKULU MÜDÜRLÜĐÜ

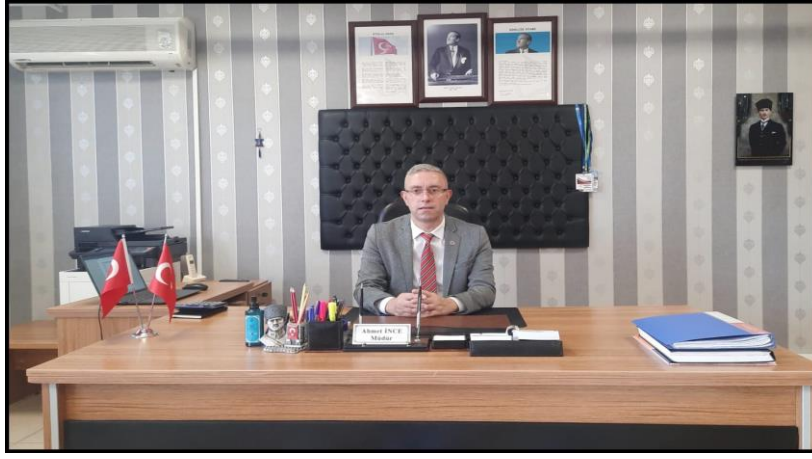


**2024-2028**  
**STRATEJİK PLANI**

**AKÇAABAT-2024**

**100. YIL İLKOKULU  
OKUL BİLGİLERİ**

İli: Trabzon			İlçesi: Akçaabat		
Adres:	Plaj Sokak No:1 Akçaabat/Trabzon		Coğrafi Konum (link)*:	<a href="https://goo.gl/maps/1fKP4c2tFk42">https://goo.gl/maps/1fKP4c2tFk42</a>	
Telefon Numarası:	0(462) 227 61 99		Faks Numarası:	-	
e- Posta Adresi:	718687@meb.k12.tr		Web sayfası adresi:	www.100yililkokulu.meb.k12.tr	
Kurum Kodu:	718687		Öğretim Şekli:	Tam Eğitim	
Okulun Hizmet Giriş Tarihi: 1980			Toplam Çalışan Sayısı *	29	
Öğrenci Sayısı:	Kız	178	Öğretmen Sayısı:	Kadın	8
	Erkek	196		Erkek	9
	Toplam	374		Toplam	17
Derslik Başına Düşen Öğrenci Sayısı	25		Şube Başına Düşen Öğrenci Sayısı	25	
Öğretmen Başına Düşen Öğrenci Sayısı	22		Şube Başına 30'dan Fazla Öğrencisi Olan Şube Sayısı	1	
Öğretmenlerin Kurumdaki Ortalama Görev Süresi	8				



## SUNUŞ

Demokratik bir yönetim sisteminde, her alanda toplumsal kalkınma ve değişimin en önemli gücü eğitimidir. Demokratik eğitim sistemlerinin başarısı, eğitim yönetiminin etkililik ve verimlilik düzeyine bağlıdır. Okuldaki eğitim ve öğretim faaliyetlerinin genel amacı bir ülkenin geleceği olan çocukların bilgi, beceri ve davranış olarak sağlıklı ve verimli şekilde yetişmelerini sağlamaktır.

**"Eğitim tesadüflere bırakılmayacak, adım adım her anının planlanması, tasarlanması, sorumlularının belirlenmesi, çalışmaların değerlendirilmesi, insan kaynaklarının yönetilmesi gibi birçok unsuru içinde barındıran ciddi bir süreçtir."** Günümüz dünyasında her şey baş döndüren bir hızla değişiyor.

Şüphesiz ki eğitim anlayışlarında da büyük değişiklikler yaşanıyor. Eğitim ve öğretimde artık öğretmen merkezli eğitimden farklı ve daha verimli olan öğrenci merkezli eğitime geçilmiştir. Bunun yararları saymakla bitmez en önemli faydası öğrenciyi derse katmak, daha verimli ve etkili eğitim ve öğretimi sağlamaktır. Ama eğitimde sadece öğretmen ve öğrenciyle, başarı tam olarak yakalanamaz velinin de eğitime ve öğretime aktif katılımı sağlanarak başarı daha fazla artırabilir. Bundan dolayı her konuda görüş aldığımız ve eğitimde söz sahibi olmasını düşündüğümüz okul paydaşlarımızla ortak olarak önümüzdeki dört yılı kapsayacak olan bir stratejik plan hazırladık

Çocuklarımızın geleceğini, bizlerin yarınlarını aydınlatmanın yolu eğitimden geçiyor. Büyük Atatürk'ün hedef gösterdiği çağdaş uygarlıklar seviyesine çıkmak, yine O'nun Cumhuriyeti emanet ettiği gençleri, teknolojinin bütün nimetlerinden yararlandırarak, kendilerini en iyi hissettikleri alanda gelişmelerine olanak sağlayarak gerçekleştiriliyor.

Geçmişten günümüze gelirken var olan yaratıcılığın getirdiği teknolojik ve sosyal anlamda gelişmişliğin ulaştığı hız, artık kaçınılmazları da önümüze sererek kendini göstermektedir. Güçlü ekonomik ve sosyal yapı, güçlü bir ülke olmanın ve tüm değişikliklerde dimdik ayakta durabilmenin kaçınılmazlığı da oldukça büyük önem taşımaktadır. Gelişen ve sürekliliği izlenebilen, bilgi ve planlama temellerine dayanan güçlü bir yaşam standardı ve ekonomik yapı; stratejik amaçlar, hedefler ve planlanmış zaman diliminde gerçekleşecek uygulama faaliyetleri ile oluşabilmektedir.

Evet, yola buradan çıkmıştık. Değişim ve bilgi yanımızda...

Atatürk'ün "Türk milletinin istidadı ve kesin kararı, medeniyet yolunda durmadan, yılmadan ilerlemektir. Medeniyet yolunda başarı, yenileşmeye bağlıdır." Sözünü rehber edindik.

Tabii ki durmadan, yılmadan ilerlemeye devam edeceğiz. Bu yolda yanımda olan, yardımcı olan tüm ekip arkadaşlarıma teşekkür ediyorum. Saygılarımla...

Ahmet İNCE  
Okul Müdürü



"Zafer,

"Zafer benimdir" diyebilenlerindir.

Başarı ise,

"Başaracağım" diye başlayarak sonunda

"Başardım" diyebilenlerindir

*K. Atatürk*

S.N.	İÇİNDEKİLER	SAYFA NO
	OKUL BİLGİLERİ	2
	SUNUŞ	3
1.	GİRİŞ VE STRATEJİK PLANIN HAZIRLIK SÜRECİ	6
1.1.	Strateji Geliştirme Kurulu ve Stratejik Plan Ekibi	6
1.2.	Planlama Süreci	7
2.	DURUM ANALİZİ	10
2.1.	Kurumsal Tarihçe	10
2.2.	Uygulanmakta Olan Planın Değerlendirilmesi	11
2.3.	Yasal yükümlülükler ve Mevzuat Analizi	13
2.4.	Üst Politika Belgelerinin Analizi	14
2.5.	Faaliyet Alanları ile Ürün ve Hizmetlerin Belirlenmesi	15
2.6.	Paydaş Analizi	18
2.7.	Kuruluş İçi Analiz	31
2.7.1.	Teşkilat Yapısı	32
2.7.2.	İnsan Kaynakları	33
2.7.3.	Teknolojik Düzey	39
2.7.4.	Mali Kaynaklar	41
2.7.5.	İstatistik Veriler	42
2.8.	Dış Çevre Analizi (PESTLE )	44
2.9.	Güçlü ve Zayıf Yönler ile Fırsatlar ve Tehditler (GZFT) Analizi	45
2.9.1.	Güçlü ve Zayıf Yönler	45
2.9.2.	Fırsatlar ve Tehditler	47

2.10.	Tespit ve İhtiyaçların Belirlenmesi	51
3.	<b>GELECEĞE BAKIŞ</b>	52
3.1.	Misyon	52
3.2.	Vizyon	52
3.3.	Temel Değerler	52
4.	<b>AMAÇ, HEDEF VE PERFORMANS GÖSTERGELERİ İLE STRATEJİLERİN BELİRLENMESİ</b>	53
4.1.	Amaçlar	53
4.2.	Hedefler	53
4.3.	Performans Göstergeler	54
4.4.	Stratejilerin Belirlenmesi	60
4.5.	Maliyetlendirme	60
5.	<b>İZLEME ve DEĞERLENDİRME</b>	61

## **1. GİRİŞ VE STRATEJİK PLANIN HAZIRLIK SÜRECİ**

### **1.1. Strateji Geliştirme Kurulu ve Stratejik Plan Ekibi**

Okulumuz için hazırlanan bu stratejik plan ile 5018 Sayılı Kamu Mali Yönetimi ve Kontrol Kanunu ile kamu kaynaklarının daha etkili ve verimli bir şekilde kullanılması, hesap verebilir ve saydam bir yönetim anlayışının oluşması hedeflenmektedir.

2024-2028 dönemi stratejik plan hazırlık çalışmalarına Strateji Geliştirme Kurulu ve Stratejik Plan Ekibinin oluşturulması ile başlamıştır.

**Strateji Geliştirme Kurulu:** Okul müdürünün başkanlığında, bir okul müdür yardımcısı, bir öğretmen ve okul/aile birliği başkanı ile bir yönetim kurulu üyesi olmak üzere 5 kişiden oluşan üst kurul kurulur.

**Stratejik Plan Ekibi** : Okul müdürü tarafından görevlendirilen ve üst kurul üyesi olmayan müdür yardımcısı başkanlığında, belirlenen öğretmenler ve gönüllü velilerden oluşur.

Bu doğrultuda stratejik planlama çalışmalarını yürüten Strateji Geliştirme Kurulu ve Stratejik Plan Ekibi bilgileri aşağıya çıkarılmıştır.

**Tablo 1. Strateji Geliştirme Kurulu ve Stratejik Plan Ekibi Tablosu**

Strateji Geliştirme Kurulu Bilgileri		Stratejik Plan Ekibi Bilgileri	
Adı Soyadı	Ünvanı	Adı Soyadı	Ünvanı
Ahmet İNCE	Müdür	Mehmet Hakan TEKİN	Müdür Yardımcısı
Mehmet Hakan TEKİN	Müdür Yardımcısı	Erdiñ KIZILAY	Öğretmen
Derya KILIÇ ÖZTÜRK	Rehber Öğretmen	Hüseyin AYAZ	Öğretmen
Aylin İSLAMOĞLU	OAB Başkanı	Ziya NİŞANCI	Öğretmen
Şenay ÇELİK	OAB Temsilcisi	Suna ÇELİK	Öğretmen

## 1.2. Planlama Süreci



Ülkemizde planlama ile ilgili 1927 yılından beri yürürlükte olan 1050 sayılı Muhasebe-i Umumiye Kanunu 10 Aralık 2003'te kamuda yeni yapılanma süreci içerisinde bütün kamu kurum ve kuruluşlarının stratejik planlarını yapabilmelerini sağlayan 5018 sayılı Kamu Mali Yönetimi ve Kontrol Kanunu'yla değiştirilmiştir.

Bu kanun 2006 yılı bütçesinden başlayarak uygulanmaya başlanmıştır. Kamu Yönetimi Reformu kapsamında alınan, Yüksek Planlama Kurulu kararlarında ve 5018 sayılı Kamu Malî Yönetimi ve Kontrol Kanunu'nda, kamu kuruluşlarının stratejik planlarını hazırlamaları ve gelecek dönemlerde kuruluş bütçelerini bu planda öngörülen kuruluş misyonu, vizyonu, amaç ve hedefleri ile uyumlu olacak biçimde performans programlarına dayalı olarak oluşturması gerektiği hükme bağlanmıştır.

Stratejik Plan, kamu yönetimlerinin orta ve uzun vadeli amaçlarını, temel ilke ve politikalarını, hedef ve önceliklerini, performans ölçütlerini, bunlara ulaşmak için izlenecek yöntemler ile kaynak dağılımlarını içeren plandır. (DPT, 2006).

100. Yıl İlkokulu Müdürlüğü olarak 2024-2028 Stratejik Planı çalışmaları kapsamında, okulumuz çalışanları ile ilgili paydaşların katılımıyla 2024 Eğitim Vizyonu, uygulanmakta olan stratejik plan, mevzuat, üst politika belgeleri incelenmiştir. 2024 - 2028 yıllarını kapsayacak şekilde hazırlanan Stratejik Planımız beş bölümden ( Stratejik Plan Hazırlık Süreci, Durum Analizi Özeti, Geleceğe Yönelim, Maliyetlendirme ve Stratejik Plan İzleme ve Değerlendirme) oluşmaktadır.

Paydaş analizi yapılarak iç ve dış paydaşlarımız değerlendirilmiştir. Paydaş beklentileri, uyguladığımız anket, grup çalışmaları sonuçlarına göre analiz edilerek kurumdan beklentiler tespit edilmiştir. PESTLE analizi yapılmış, kurum çalışanlarının, velilerin ve öğrencilerin görüşleri alınarak GZFT analizi yapılmış, çıkan sonuçlar önem derecesine göre önceliklendirilmiştir. Yapılan çalışmalar, 100. Yıl İlkokulu'nun mevcut durumunu göstermiştir.

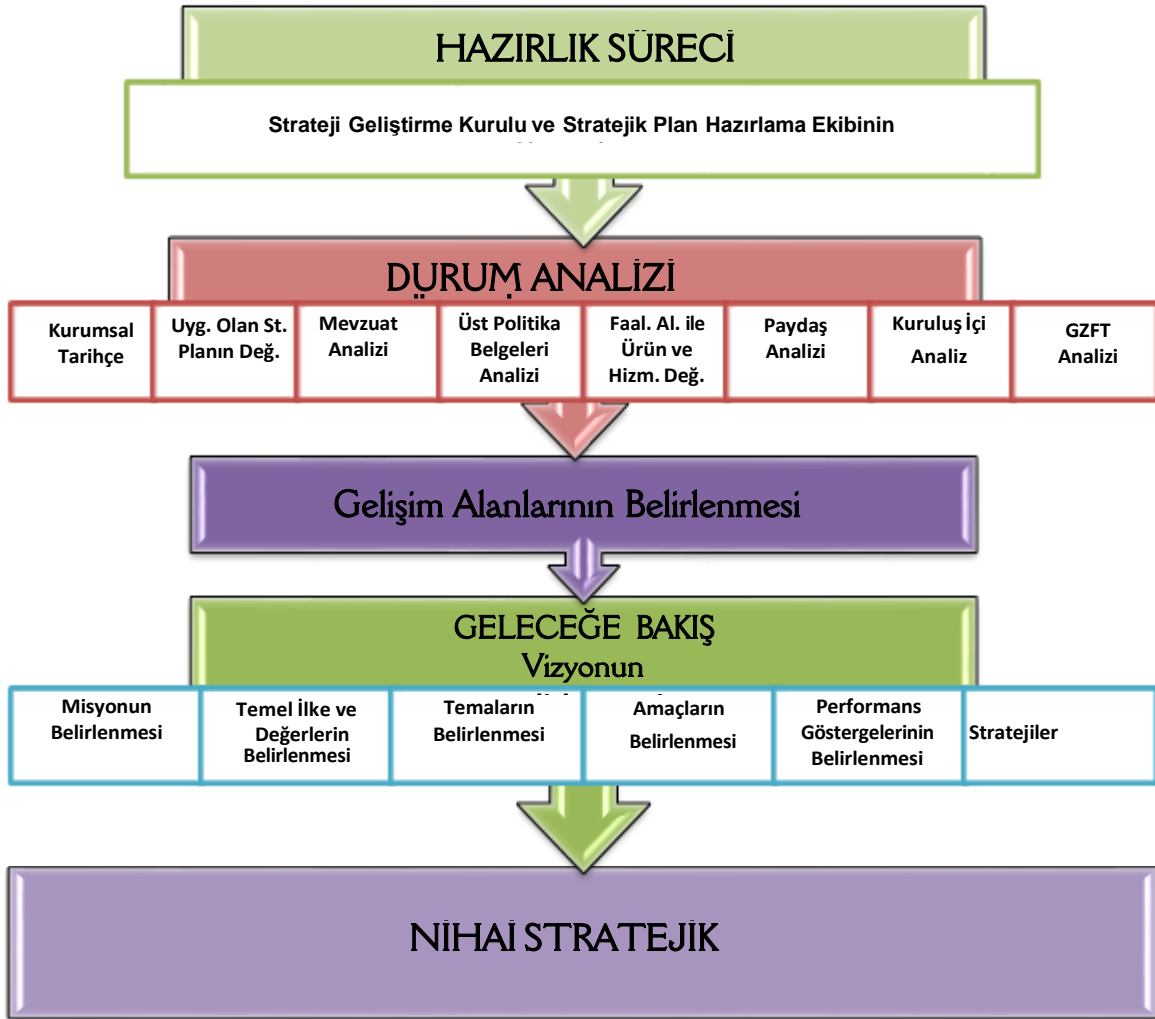
Elde edilen bilgiler sonucunda yedi amaç bu amaçlar altında da beş yıllık hedefler ile bu hedefleri gerçekleştirecek strateji ve eylemler ortaya çıkmıştır. Stratejilerin yaklaşık maliyetlerinden yola çıkılarak amaç ve hedeflerin tahmini kaynak ihtiyaçları hesaplanmıştır. Planda yer alan amaç ve hedeflerin gerçekleştirme durumlarının takip edilebilmesi için de stratejik plan izleme ve değerlendirme modeli oluşturulmuştur.

Stratejik planlama uygulamalarının başarılı olması önemli ölçüde plan öncesi hazırlık çalışmalarının iyi planlanmış olmasına ve sürece katılımın üst düzeyde sağlanmasına bağlıdır.

2024-2028 döneminde kullanılmış olan okulumuza ait Stratejik Planlama Modeli, Şekil-1'de belirtilmiştir. Şekil1'e göre durum analizinin gerçekleştirilerek geleceğe yönelim bölümünün tasarlanması, stratejik planın yıllık uygulama dilimleri olan performans programının hazırlanması ve uygulama sonuçlarının izlenip değerlendirilmesi okulumuz Stratejik Planlama Model'inin ana hatlarını oluşturmaktadır. Bu kısımda yukarıdaki konular kapsamında Müdürlüğümüz 2024-2028 Stratejik Planı'nın oluşturulma süreci tamamlanmıştır.



Şekil 1: 100. Yıl İlkokulu Stratejik Planlama Süreci



## 2. DURUM ANALİZİ

Stratejik planlama sürecinin ilk adımı olan durum analizi, okulumuzun “neredeyiz?” sorusuna cevap vermektedir. Okulumuzun geleceğe yönelik amaç, hedef ve stratejiler geliştirebilmesi için öncelikle mevcut durumda hangi kaynaklara sahip olduğu ya da hangi yönlerinin eksik olduğu ayrıca, okulumuzun kontrolü dışındaki olumlu ya da olumsuz gelişmelerin neler olduğu değerlendirilmiştir. Dolayısıyla bu analiz, okulumuzun kendisini ve çevresini daha iyi tanımasına yardımcı olacak ve stratejik planın sonraki aşamalarından daha sağlıklı sonuçlar elde edilmesini sağlayacaktır.

Durum analizi bölümünde, aşağıdaki hususlarla ilgili analiz ve değerlendirmeler yapılmıştır;

- Kurumsal tarihçe
- Uygulanmakta olan planın değerlendirilmesi
- Mevzuat analizi
- Üst politika belgelerinin analizi
- Faaliyet alanları ile ürün ve hizmetlerin belirlenmesi
- Paydaş analizi
- Kuruluş içi analiz
- Dış çevre analizi (Politik, ekonomik, sosyal, teknolojik, yasal ve çevresel analiz)
- Güçlü ve zayıf yönler ile fırsatlar ve tehditler (GZFT) analizi
- Tespit ve ihtiyaçların belirlenmesi

### 2.1. Kurumsal Tarihçe

Okulumuz; 1976/1977 eğitim - öğretim yılında geçici bir binada Yaylacık 2. İlkokulu olarak hizmete girmiştir. Şimdiki okul binası 3000m<sup>2</sup> tapulu arsa üzerinde Okul Koruma Derneği ve devlet desteği ile yapılarak 1980/1981 öğretim yılında hizmete açılmıştır. Okulun batı yönünde 4526 m<sup>2</sup> lik hazine malı kullanım alanı olarak okula tahsis edilmiştir. Okul binası 415 m<sup>2</sup>, bahçesi 2066 m<sup>2</sup> olup arsanın toplam alanı 2.481.00 m<sup>2</sup> dir. Söz konusu 2.481.00 m<sup>2</sup> olan arsanın “TAPU Senedinin mülkiyeti “Trabzon İl Özel İdaresi ”ne aittir. Tapu Senedi 11.02.2014 tarihinde tescil edilmiştir.

Korunması, kollanması ve kullanılması okulumuza tahsis edilen Gençlik Merkezinin kullanım alanı ise 418 M<sup>2</sup> dir. Okulumuz Akçaabat'a 2 km uzaklıktadır. Okulumuz 1997/1998 öğretim yılında ilköğretime dönüştürülmüştür. Binanın yetersiz olması nedeniyle ana binanın 200 metre batısında 504 m<sup>2</sup>lik 3 katlı bir bina 1998 yılında devlet ve Okul Koruma Derneği katkısıyla alınarak 1998/1999 öğretim yılı hizmet vermeye başlamıştır. İki bina arasının uzaklığından dolayı, okulumuza tahsisli alan üzerinde ana binaya bitişik olarak dernek ve devlet desteği ile 8 derslik ve 8 WC ilave yapılarak 2003/2004 öğretim yılında hizmete açılmıştır. Aynı öğretim yılında ek bina Akçaabat Yabancı Dil Ağırlıklı Lisesine verilmistir.2005/2006 öğretim yılında lise başka bir yere taşınınca ek binada aynı yıl Anasınıfı açılmıştır. Bu bina 2008/2009 öğretim yılından itibaren Yaylacık Anaokulu olarak hizmet vermeye başlamıştır.

2005/2006 öğretim yılı başı itibarıyla devlet, dernek, veli işbirliği ile ana binanın üst katında çok amaçlı salon, öğretmenler odası, Fen Teknoloji sınıfı, kütüphane, arşiv ve spor odası tamamlanarak hizmete açılmıştır. Ek inşaatın tamamlanmasından sonra okulun iç kısmında eksik kalan taban döşemeleri mermer ve fayanslarla kaplanmıştır. Ayrıca okul bahçesinin 500m<sup>2</sup> lik kısmı 2005/2006 öğretim yılı başında asfaltlanmıştır. Bahçe giriş kapısı ve duvar parmaklıkları yenilenerek 2008/2009 öğretim yılı tamamlanmıştır. Asfalt bozulmaya yüz tutunca 2017 yılı yaz sezonunda okul bahçesi; Trabzon Büyükşehir Belediyesi aracılığı ile betonlanıp çevre düzenlemesi yapılmıştır. 2007/2008 öğretim yılında okulumuza tahsisli alan üzerinde (okul bahçesinde) Trabzon Valiliği tarafından Gençlik Merkezi yapılarak 2. Dönem faaliyetlerine başlamıştır. 2009/2010 öğretim yılında ilk defa okulda kantin açılmıştır.

4+4+4 Yeni Eğitim yasası kapsamında 15 Haziran 2012 den itibaren kurum turu İlkokul olarak değiştirilmiştir. 19/06/2013 tarihinde İngilizce ve rehber öğretmenimiz dışındaki tüm branş öğretmenleri okulların dönüşümü nedeniyle tayinle ayrılarak 20/06/2013 tarihinden itibaren okulumuzda aşamalı eğitim sistemi son bulmuştur. Fiilen ilkokul olarak eğitimine devam etmeye başlamıştır.

2013-2014 Eğitim ve öğretim yılından itibaren Bilgisayar öğretmenin okulların dönüşümü nedeniyle alınmasıyla Bilişim Teknolojileri (BT) sınıfı kapatılmıştır.

2023 – 2024 eğitim - öğretim yılına 2 idareci, 1 Rehber, 1 Branş Öğretmeni (İngilizce) 15 sınıf öğretmeni ve 374 öğrenci ile devam etmektedir.

## **2.2. Uygulanmakta Olan Stratejik Planın Değerlendirilmesi**

MEB Strateji Geliştirme Başkanlığının yayınladığı 2010/14 sayılı genelge ile okul Müdürlüklerinin de stratejik plan yapmaları zorunlu hale getirilmiştir. Bu genelge doğrultusunda stratejik planlama ekibi kurulmuş, 2019–2023 yıllarını kapsayan stratejik planını hazırlamış ve yayınlanmıştır.

Mevcut planda Durum Analizi, Paydaş Analizi, Yükümlülükler ve Mevzuat Analizi, Kurum İçi ve Dışı Analiz, Üst Politika Belgeleri, GZFT(SWOT)Analizi kullanılmıştır. 2019-2023 Stratejik Planı Yasal Yükümlükler ve Mevzuat Analizi bölümü 652 sayılı Millî Eğitim Bakanlığının Teşkilat ve Görevleri Hakkında Kanun Hükmünde Karamame esaslarına göre belirlenmiştir. 2019-2023 Stratejik Planı Okulun Tarihesi, Okulun Mevcut Durumu, Paydaş Analizi, GZFT Analizi, Misyonumuz, Vizyonumuz, Temel Değerlerimiz, Eğitim ve Öğretime Erişim, Eğitim ve Öğretimde Kalitenin Arttırılması, Kurumsal Kapasite, Güvenlik, olmak üzere 11 faaliyet alanında gruplanmıştır.

2019-2023 stratejik planımız, Okul Müdürünün başkanlığında görevli öğretmenlerimizin katılımıyla yapılan toplantılarda, değerlendirilmiş ve sonuçları paylaşılmıştır. 2019-2023 stratejik planımızla birlikte hesap verilebilirlik anlayışı ile kaynakların etkili, ekonomik ve verimli bir şekilde elde edilmesi ve kullanılması sağlanmış, stratejik yönetim anlayışı kurum kültürü olarak benimsenmiştir. Planlama, çalışmalarını izleme, değerlendirme ve denetleme süreçleri önem kazanmıştır.

Değerlendirme raporu, 2019-2023 Dönemi Stratejik Planının 2023 yılı hedeflere ve hedeflere ait performans göstergelerine ulaşma oranları dikkate alınarak hazırlanmıştır. Raporda; stratejik planda belirlenmiş olan amaç ve hedefler, sorumlu birim ve performans göstergeleri bazında değerlendirilmiştir ve her bir performans göstergesi için performans hesaplaması yüzde olarak hesaplanmıştır. Performans göstergelerine

ilişkin değerlendirmeler; Her bir performans göstergesinin hedefe etkisi göz önünde bulundurularak hedef bazında performans hesaplaması yapılmıştır.

Hedef Performansının Hesaplanmasında Dikkat Edilen Hususlara Aşağıda Yer Verilmiştir:

- Tablolarda yer alan hedef performansları, performans göstergelerinin gerçekleşme yüzdeleri tek tek hesaplandıktan sonra ilgili göstergenin hedefe olan etkisi bulunarak sonuçların toplanmasıyla elde edilmiştir.
- Bazı göstergelerin performansı yüzde 100'ü aşmıştır. Ancak hedef performansının ölçümünde bu değer 100 olarak dikkate alınmıştır. Böylece diğer göstergelerin hedefe etkisinin doğru hesaplanması sağlanmıştır.
- Bazı göstergelerin performansı negatif bir değer almıştır. Ancak hedef performansının ölçümünde bu değer 0 olarak dikkate alınmıştır. Böylece diğer göstergelerin hedefe etkisinin doğru hesaplanması sağlanmıştır.

Değerlendirmelerimiz sonucunda, hedef göstergelerimize etki eden önemli gelişmeler yaşandığını gözlemledik. Bu gelişmeler, planlarımızın bazı alanlarda başarısızlığa neden olmasına yol açtı. Bu kırılma noktalarını ayrıntılı olarak planımızın değerlendirme analizinde ele alacağız. Özellikle şu anahtar konuları vurgulayabiliriz:

**Pandemi Süreci:** COVID-19 pandemisi, eğitim alanında büyük zorluklar yarattı. Dünya genelinde okulların kapanması veya sınırlı katılımı açık kalması, öğrenciler üzerinde olumsuz etkilere yol açtı.

**Deprem Etkisi:** Kahramanmaraş'ta yaşanan deprem, psikolojik ve sosyal hasara neden oldu ve öğrencilerin eğitimine olumsuz etkiledi.

**Okul Kapanmaları:** COVID-19 pandemisi nedeniyle birçok ülkede okullar geçici olarak kapatılmış veya çevrimiçi eğitime geçilmiştir. Bu, öğrencilerin fiziksel olarak okula katılmamaları anlamına gelir. Okullar kapalı olduğu ve tüm aile bireyleri hiç olmadığı kadar uzun süre bir arada oldukları için sosyal ve aile ilişkilerinde olması gereken taban ve tavan mesafesi daralmış, hatta ortadan kalkmış, dolayısıyla öğrencilerin öğretmenlerine ve diğer büyüklerine karşı olan davranışları da olumsuz yönde değişmiştir.

**Çevrimiçi Eğitim Uygulamaları:** Pandemi sırasında öğrenciler, öğretmenler ve eğitim kurumları, çevrimiçi eğitim platformlarına daha fazla bağımlı hale gelmiştir. Öğrencilerimiz çok fazla oranlarda ekranlarla karşı karşıya kalmışlardır.

**Öğrenci Başarısındaki Dalgalanmalar:** Pandemi nedeniyle öğrenci başarısı ve öğrenci notları dünya genelinde dalgalanmıştır. Online eğitim, öğrencilerin motivasyonunu ve öğrenme süreçlerini etkilemiştir.

**Öğrenci Devamsızlığı:** Okulların kapanması veya karışık eğitim modelleri, öğrenci devamsızlığı sorunlarına yol açmıştır. Bazı öğrenciler, çevrimiçi eğitime erişimde sorun yaşamıştır.

Bu faktörler, hedeflerimize ulaşma konusunda karşılaştığımız zorlukların altını çizmektedir. Bu nedenle, yeni plan döneminde bu zorlukların üstesinden gelmeyi ve daha etkili bir eğitim ortamı oluşturmayı hedeflemekteyiz.

100.Yıl İlkokulu olarak 2019-2023 Stratejik Planı'nın gerçekleşme durumu değerlendirildiğinde aşağıdaki konularda önemli iyileşmelerin sağlandığı görülmüştür:

## İyileşmeler

- 1) Okul binasının iç ve dış temizliği sağlanmıştır.
- 2) Okul binasında öğrencilerin güvenlikleri sağlanmıştır.
- 3) Okul binası iş sağlığı ve güvenliği standartlarına uygun hale getirilmiştir.
- 4) Çok sayıda kültürel ve sportif faaliyet yapılmıştır.
- 5) Velilerin okul idaresine ve öğretmenlere yersiz müdahalelerde bulunmaları engellenmiştir.

### 2.3. Yasal Yükümlülükler ve Mevzuat Analizi

YASAL YÜKÜMLÜLÜK (GÖREVLER)	DAYANAK (KANUN, YÖNETMELİK, GENELGE, YÖNERGE)
Atama	657 Sayılı Devlet Memurları Kanunu
	Milli Eğitim Bakanlığına Bağlı Okul ve Kurumların Yönetici ve Öğretmenlerinin Norm Kadrolarına İlişkin Yönetmelik
	Milli Eğitim Bakanlığı Eğitim Kurumları Yöneticilerinin Atama ve Yer Değiştirmelerine İlişkin Yönetmelik
	Milli Eğitim Bakanlığı Öğretmenlerinin Atama ve Yer Değiştirme Yönetmeliği
Ödül, Disiplin	Devlet Memurları Kanunu
	6528 Sayılı Milli Eğitim Temel Kanunu İle Bazı Kanun ve Kanun Hükmünde Kararnamelerde Değişiklik Yapılmasına Dair Kanun
	Milli Eğitim Bakanlığı Personeline Başarı, Üstün Başarı ve Ödül Verilmesine Dair Yönerge
	Milli Eğitim Bakanlığı Disiplin Amirleri Yönetmeliği
Okul Yönetimi	1739 Sayılı Milli Eğitim Temel Kanunu
	Milli Eğitim Bakanlığı İlköğretim Kurumları Yönetmeliği
	Milli Eğitim Bakanlığı Okul Aile Birliği Yönetmeliği
	Milli Eğitim Bakanlığı Eğitim Bölgeleri ve Eğitim Kurulları Yönergesi
	MEB Yönetici ve Öğretmenlerin Ders ve Ek Ders Saatlerine İlişkin Karar
	Taşınır Mal Yönetmeliği
Eğitim-Öğretim	Anayasa
	1739 Sayılı Milli Eğitim Temel Kanunu
	222 Sayılı İlköğretim ve Eğitim Kanunu
	6287 Sayılı İlköğretim ve Eğitim Kanunu ile Bazı Kanunlarda Değişiklik Yapılmasına Dair Kanun
	Milli Eğitim Bakanlığı İlköğretim Kurumları Yönetmeliği
	Milli Eğitim Bakanlığı Eğitim Öğretim Çalışmalarının Planlı Yürütülmesine İlişkin Yönerge
	Milli Eğitim Bakanlığı Öğrenci Yetiştirme Kursları Yönergesi
	Milli Eğitim Bakanlığı Ders Kitapları ve Eğitim Araçları Yönetmeliği
Milli Eğitim Bakanlığı Öğrencilerin Ders Dışı Eğitim ve Öğretim Faaliyetleri Hakkında Yönetmelik	
Personel İşleri	Milli Eğitim Bakanlığı Personel İzin Yönergesi.
	Devlet Memurları Tedavi ve Cenaze Giderleri Yönetmeliği
	Kamu Kurum ve Kuruluşlarında Çalışan Personelin Kılık Kıyafet Yönetmeliği
	Memurların Hastalık Raporlarını Verecek Hekim ve Sağlık Kurulları Hakkındaki Yönetmelik
	Milli Eğitim Bakanlığı Personeli Görevde Yükseltme ve Unvan Değişikliği Yönetmeliği
	Öğretmenlik Kariyer Basamaklarında Yükseltme Yönetmeliği

Mühür, Yazışma, Arşiv	Resmi Mühür Yönetmeliği
	Resmi Yazışmalarda Uygulanacak Usul ve Esaslar Hakkındaki Yönetmelik
	Millî Eğitim Bakanlığı Evrak Yönergesi
	Millî Eğitim Bakanlığı Arşiv Hizmetleri Yönetmeliği
Rehberlik ve Sosyal Etkinlikler	Millî Eğitim Bakanlığı Rehberlik ve Psikolojik Danışma Hizmetleri Yönet.
	Okul Spor Kulüpleri Yönetmeliği
	Millî Eğitim Bakanlığı İlköğretim ve Ortaöğretim Sosyal Etkinlikler Yönetmeliği
Öğrenci İşleri	Millî Eğitim Bakanlığı İlköğretim Kurumları Yönetmeliği
	Millî Eğitim Bakanlığı Demokrasi Eğitimi ve Okul Meclisleri Yönergesi
	Okul Servis Araçları Hizmet Yönetmeliği
İsim ve Tanıtım	Millî Eğitim Bakanlığı Kurum Tanıtım Yönetmeliği
	Millî Eğitim Bakanlığına Bağlı Kurumlara Ait Açma, Kapatma ve Ad Verme Yönetmeliği
Sivil Savunma	Sabotajlara Karşı Koruma Yönetmeliği
	Binaların Yangından Korunması Hakkındaki Yönetmelik
	Daire ve Müesseseler İçin Sivil Savunma İşleri Kılavuzu

## 2.4. Üst Politika Belgelerinin Analizi

Üst politika belgeleri;

- ✓ 12. Kalkınma Planı
- ✓ Cumhurbaşkanlığı Programı,
- ✓ Orta Vadeli Program,
- ✓ Cumhurbaşkanlığı Yıllık Programı,
- ✓ Millî Eğitim Bakanlığı Stratejik Planı,
- ✓ İl Millî Eğitim Müdürlüğü Stratejik Planı,
- ✓ İlçe Millî Eğitim Müdürlüğü Stratejik Planı ile
- ✓ Okulu ilgilendiren ulusal, bölgesel ve sektörel strateji eylem planlarını ifade eder.

**Tablo 2: Üst Politika Belgeleri Analizi Tablosu**

Üst Politika Belgesi	İlgili Bölüm/Referans	Verilen Görevler/İhtiyaçlar
5018 sayılı Kamu Mali Yönetimi ve Kontrol Kanunu	<ul style="list-style-type: none"> <li>• 9. Madde,</li> <li>• 41. Madde</li> </ul>	Kurum Faaliyetlerinde bütçenin etkin ve verimli kullanımı Stratejik Plan Hazırlama Performans Programı Hazırlama Faaliyet Raporu Hazırlama
30344 sayılı Kamu İdarelerinde Stratejik Plan Hazırlamaya İlişkin Usul ve Esaslar Hakkında Yönetmelik (26 Şubat 2018)	Tümü	5 yıllık hedefleri içeren Stratejik Plan hazırlanması
Kamu İdareleri İçin Stratejik Plan Hazırlama Kılavuzu (26 Şubat 2018)	Tümü	5 yıllık hedefleri içeren Stratejik Plan hazırlanması

2018/16 sayılı Genelge, 2019-2023 Stratejik Plan Hazırlık Çalışmaları (18 Eylül 2018)	Tümü	019-2023 Stratejik Planının Hazırlanması
MEB 2019-2023 Stratejik Plan Hazırlık Programı (18 Eylül 2018)	Tümü	2019-2023 Stratejik Planı Hazırlama Takvimi
MEB 2019-2023 Stratejik Planı	Tümü	MEB Politikaları Konusunda Taşra Teşkilatına Rehberlik
Kamu İdarelerince Hazırlanacak Performans Programları Hakkında Yönetmelik	Tümü	5 yıllık kurumsal hedeflerin her bir mali yıl için ifade edilmesi
Kamu İdarelerince Hazırlanacak Faaliyet Raporu Hakkında Yönetmelik	Tümü	Her bir mali yıl için belirlenen hedeflerin gerçekleşme durumlarının tespiti, raporlanması
Trabzon İl Mem 2024-2028 Stratejik Planı	Tümü	
Akçaabat İlçe Mem 2024-2028 Stratejik Planı	Tümü	

## 2.5. Faaliyet Alanları ile Ürün ve Hizmetlerin Belirlenmesi

Mevzuat analizi çıktıları dolayısıyla görev ve sorumluluklar dikkate alınarak okulun sunduğu temel ürün ve hizmetler belirlenmiştir. Belirlenen ürün ve hizmetler Tablo 3'te belirtildiği gibi belirli faaliyet alanları altında toplulaştırılır. Faaliyet alanları ile ürün ve hizmetlerin belirlenmesi amaç, hedef ve stratejilerin oluşturulması aşamasında yönlendirici olacaktır.

**Tablo 3: Faaliyet Alanlar/Ürün ve Hizmetler Tablosu**

Faaliyet Alanı	Ürün/Hizmetler
Öğretim-egitim faaliyetleri	<ol style="list-style-type: none"> <li>1. Eğitim-öğretim iş ve işlemleri</li> <li>2. Ders Dışı Faaliyet İş ve İşlemleri</li> <li>3. Okulda Teknolojik Altyapı Çalışmalarını Düzenleme</li> <li>4. Anma ve Kutlama Programlarının Yürütülmesi</li> <li>5. Yarışmaların Düzenlenmesi ve Değerlendirilmesi İşleri</li> <li>6. Sosyal, Kültürel, Sportif Etkinliklerle İlgili Organizasyon</li> <li>7. Zümre Toplantılarının Planlanması ve Yürütülmesi</li> <li>8. Öğrencileri Sınavlara Hazırlama ve Yetiştirme Kurs İşlemleri</li> <li>9. Kayıt-Nakil işleri</li> <li>10. Devam-devamsızlık işlemleri</li> <li>11. Sınıf geçme</li> <li>12. Sınav hizmetleri</li> </ol>

<b>Stratejik Planlama, Araştırma-Geliştirme</b>	<ol style="list-style-type: none"> <li>1. Stratejik Planlama İşlemleri</li> <li>2. İhtiyaç Analizleri</li> <li>3. Eğitime İlişkin Verilerin Kayıtlanması</li> <li>4. Araştırma-Geliştirme Çalışmaları</li> <li>5. Projeler Koordinasyon</li> </ol>
<b>Rehberlik faaliyetleri</b>	<ol style="list-style-type: none"> <li>1. Okuldaki rehberlik hizmetlerini planlama</li> <li>2. Rehberlik hizmetlerinin yürütülmesi ile ilgili gerekli kurul ve komisyonları kurma ve çalıştırma</li> <li>3. RAM ile ilgili iş birliği yapma</li> <li>4. Kaynaştırma eğitimi alan bireylerle ilgili iş ve işlemleri yapma</li> <li>5. Şiddet eylem planını hazırlama ve uygulama</li> <li>6. Öğrencilere rehberlik yapmak</li> <li>7. Velilere rehberlik etmek</li> <li>8. Rehberlik faaliyetlerini yürütmek</li> </ol>
<b>Sosyal faaliyetler</b>	<ol style="list-style-type: none"> <li>1. Çeşitli spor dallarında öğrencilerin yetişmesi için gerekli egzersizlerin ve çalışmaların yapılmasını sağlamak ve bu öğrencilerin ilgili yarışmalara katılmak için gerekli işlemleri yerine getirmek</li> <li>2. Milli ve mahalli bayram günleri ile ilgili törenlere katılmak</li> <li>3. Satranç, Dama, Mangala gibi zekâ oyunlarının öğrencilerle tanınıp oynanmasını sağlamak</li> </ol>
<b>Sportif faaliyetler</b>	<ol style="list-style-type: none"> <li>1. Çeşitli spor dallarında öğrencilerin yetişmesi için gerekli egzersizlerin ve çalışmaların yapılmasını sağlamak ve bu öğrencilerin ilgili yarışmalara katılmak için gerekli işlemleri yerine getirmek</li> <li>2. Milli ve mahalli bayram günleri ile ilgili törenlere katılmak</li> <li>3. Satranç, Dama, Mangala gibi zekâ oyunlarının öğrencilerle tanınıp oynanmasını sağlamak</li> </ol>
<b>Kültürel ve sanatsal faaliyetler</b>	<ol style="list-style-type: none"> <li>1. Bilimsel, sosyal ve kültürel çalışmaları yürütmek</li> <li>2. Belirli gün ve haftalarla ilgili etkinlikleri yürütmek</li> <li>3. İnceleme, tanıma ve araştırma amaçlı gezilerin düzenlenmesini sağlamak</li> <li>4. Öğrencilerin değerler eğitimlerini almalarını sağlamak</li> <li>5. Okulda okuma alışkanlığının artırıcı çalışmalar yapmak.</li> <li>6. Atatürk Sevgisi, Milli Tarih, Kültür ve Dil Bilincinin Yerleşmesini Sağlayıcı Çalışmalar Yapmak 7-Sergi, Panel, Konferans, Seminer gibi etkinlikler düzenlemek</li> </ol>
<b>İnsan kaynakları faaliyetleri (mesleki gelişim faaliyetleri, personel etkinlikleri...)</b>	<ol style="list-style-type: none"> <li>1. Personel Özlük İşlemleri</li> <li>2. Norm Kadro İşlemleri</li> <li>3. Hizmetiçi Eğitim Faaliyetleri</li> <li>4. Atama ve Yer Değiştirme İşlemleri</li> </ol>
<b>Fiziki ve Mali Destek</b>	<ol style="list-style-type: none"> <li>1. Okul Güvenliğinin Sağlanması</li> <li>2. Ders Kitaplarının Dağıtımı</li> <li>3. Taşınır Mal İşlemleri</li> <li>4. Taşınır Eğitim İşlemleri</li> <li>5. Temizlik, Güvenlik, Isıtma, Aydınlatma Hizmetleri</li> <li>6. Evrak Kabul, Yönlendirme ve Dağıtım İşlemleri</li> <li>7. Arşiv Hizmetleri</li> <li>8. Sivil Savunma İşlemleri</li> </ol>
<b>Okul aile birliği faaliyetleri</b>	<ol style="list-style-type: none"> <li>1. Okul Aile Birliği hizmetleri</li> <li>2. Okul Aile Birliği Yönetim Kurulu Çalışmalarının denetlenmesi hizmetleri</li> </ol>
<b>Öğrencilere yönelik faaliyetler</b>	<ol style="list-style-type: none"> <li>1. Öğrenci Kayıt alanlarının ve eğitim bölgelerinin İlçe MEM, Belediye ve Muhtarlıklar Aracılığı İle Oluşturmak</li> <li>2. Öğrencilerin kayıt, nakil ve mezuniyet işlemlerini yürütmek</li> <li>3. Okul Demokrasi Meclisleri Projesini Uygulamak</li> <li>4. Öğrenci Sağlık Taramaları İle Aşı Uygulamalarını Toplum Sağlığı Merkezi ve Aile Hekimliği Vasıtasıyla Yapılmasını Sağlamak</li> </ol>



	<ul style="list-style-type: none"> <li>5. Disiplin İşlemlerini Yürütmek</li> <li>6. Denklik ve Başka Ülke Vatandaşı Olup, Okul Kayıt Alanı İçerisinde İkamet Eden Vatandaşların Çocuklarının Kayıt İşlemleri İle İlgili İşleri Yürütmek</li> </ul>
<b>Ölçme değerlendirme faaliyetleri</b>	<ul style="list-style-type: none"> <li>1. Ölçme ve değerlendirme iş ve işlemlerini işbirliği içerisinde yürütmek,</li> <li>2. Eğitim faaliyetlerinin iyileştirilmesine yönelik teknik çözümlere ve yerel ihtiyaçlara dayalı uygulama projeleri geliştirmek ve yürütmek</li> <li>3. Eğitim bilişim ağının kullanımının yaygınlaştırılmasını sağlamak,</li> </ul>
<b>Denetim ve Rehberlik</b>	<ul style="list-style-type: none"> <li>1. Öğretmenlere Rehberlik ve İşbaşında Yetiştirme Hizmetleri</li> <li>2. Ön İnceleme, İnceleme ve Soruşturma Hizmetleri</li> </ul>
<b>Halkla İlişkiler</b>	<ul style="list-style-type: none"> <li>1. Bilgi Edinme Başvurularının Cevaplanması</li> <li>2. Protokol İş ve İşlemleri</li> <li>3. Basın, Halk ve Ziyaretçilerle İlişkiler</li> <li>4. Okul-Aile İşbirliği</li> </ul>
<b>Öğrenme ortamlarına yönelik faaliyetler</b>	<ul style="list-style-type: none"> <li>1. Öğrenme ortamlarının tertip ve düzeninin sağlanmasına yönelik hizmetler.</li> <li>2. Öğrenme ortamlarının araç gereç tedarikine yönelik hizmetler.</li> <li>3. Öğrenme ortamlarının ısı ve aydınlatılmasına yönelik hizmetler</li> <li>4. Öğrenme ortamlarında güvenli eğitim ve öğretim yapılabilmesine yönelik hizmetler.</li> </ul>

## 2.6. Paydaş Analizi

Eğitim kurumları, önemli bir öğrenme alanıdır. Bu kurumların; güvenli oluşu, sosyal-sportif-kültürel çalışma alanlarının yeterliliği ve amaca hizmet etmesi, atölyelerinin, kütüphanesinin, konferans salonunun ve diğer etkinlik alanlarının var oluşu gibi fiziki yeterlilikleri sayesinde, öğretmenlerin mesleki gelişimlerinin artacağı; öğrencilerin motivasyon, uyum, akademik başarı ve sosyal insan olabilme beceri süreçlerini etkili kullanabilecekleri düşünülmektedir.

Paydaş analizi sürecinde okulumuzun teşkilat yapısı, ilgili mevzuatı, hizmet envanteri ve faaliyet alanları analiz edilerek iç ve dış paydaşlar belirlenmiştir. Etki/önem matrisi kullanılarak paydaşlar önceliklendirilmiş ve nihai paydaş listesi oluşturulmuştur. Bu kapsamda, durum analizi çalışmalarında katılımı sağlanmak ve geniş kitlelere ulaşmak üzere iç ve dış paydaşlara yönelik anketler geliştirilmiştir. Anketlere verilen cevapların analiz bulguları raporlaştırılmıştır. İç ve dış paydaş anketlerinden elde edilen bulgulardan; durum analizi aşamasında GZFT ve PESTLE analizlerinde, geleceğe yönelim aşamasında da sorun alanları, hedef ve stratejiler, riskler, tespitler, ihtiyaçların belirlenmesi sürecinde faydalanılmıştır.

Okulumuzun 2024-2028 yıllarını kapsayan Stratejik Planı'nı oluştururken mevcut durum analizini ortaya koyabilmek adına öğrencilere yönelik 19 sorudan oluşan bir anket geliştirilmiş ve uygulanmıştır. 289 kişinin katıldığı ankete verilen cevapların yüzdeleri bulunarak ortaya çıkan tüm sonuçlar yorumlanmıştır. Öğretmene yönelik 17 sorudan oluşan bir anket geliştirilmiş ve uygulanmış olup ankete 17 öğretmen katılmıştır. Velilere yönelik 27 sorudan oluşan bir anket geliştirilmiş ve uygulanmış olup ankete 233 veli katılmıştır. Elde edilen veriler; GZFT analizinin oluşturulmasına, stratejilerin ve performans göstergelerinin belirlenmesine katkı sunmuştur.

100.Yıl İlkokulu Stratejik Planlama Ekibi olarak planımızın hazırlanması aşamasında katılımcı bir yapı oluşturmak için ilgili tarafların görüşlerinin alınması ve plana dahil edilmesi gerekli görülmüş ve bu amaçla paydaş analizi çalışması yapılmıştır. Ekibimiz tarafından iç ve dış paydaşlar belirlenmiş, bunların önceliklerinin tespiti yapılmıştır.

Paydaş görüş ve beklentileri Çalışan Memnuniyeti Anketi, Öğrenci Memnuniyeti Anketi, Veli Anketi Formu kullanılmıştır. Aynı zamanda öğretmenler kurulu toplantıları, Zümre toplantıları gibi toplantılarla görüş ve beklentiler tutanakla tespit edilmekte Okulumuz bünyesinde değerlendirilmektedir.

Milli Eğitim Bakanlığı, Kaymakamlık, İlçe Milli Eğitim Müdürlükleri, Okullar, Yöneticiler, Öğretmenler, Özel Öğretim Kurumları, Öğrenciler, Okul aile birlikleri, Memur ve Hizmetli, Belediye, İlçe Sağlık Müdürlüğü, Meslek odaları, Sendikalar, Vakıflar, Muhtarlıklar, Tarım İlçe Müdürlüğü, Sivil Savunma İl Müdürlüğü, Türk Telekom İlçe Müdürlüğü, Medya...vb.

### **Paydaş Analizi ve Sınıflamasında Kullanılan Kavramlara İlişkin Açıklamalar:**

**Paydaş:** Kurumun gerçekleştirdiği faaliyetlerden etkilenen taraflardır. Paydaşlar şu başlıklarda ele alınmaktadır.

**Lider:** Kurumda herhangi bir kademede görev alan çalışanlar içerisinde liderlik özellikleri olan kişilerdir.

**Çalışan:** Kurum çalışanlarıdır.

**Müşteri:** Ürün, hizmet veya süreçten etkilenen veya satın alıp kullanan herkeştir. İki çeşit müşteri vardır. Dış müşteriler; hizmet veren kuruma mensup olmayan, ancak ürün/hizmetten yararlanan veya ondan etkilenenlerdir. İç müşteriler; kurumda çalışanlardır.

**Temel Ortak:** Kurumun faaliyetlerini gerçekleştirmek üzere kendi seçimine bağlı olmaksızın zorunlu olarak kurulmuş olan ortaklıklardır. (yapısal bağlılık gibi)

**Stratejik Ortak:** Kurumun faaliyetlerini gerçekleştirmek üzere kendi seçimi üzerine kurduğu ortaklıklardır.

**Tedarikçi:** Kurumun faaliyetlerini gerçekleştiren ihtiyaç duyduğu kaynakları temin eden kurum/kuruluşlardır.

**Ürün/Hizmet:** Herhangi bir hizmet/üretim sürecinin çıktısıdır.

Paydaş analizi katılımcılığı sağlamanın en önemli aracıdır. Okulun etkileşim içerisinde olduğu tarafların stratejik planla ilgili görüşlerinin dikkate alınması, okulumuz hizmetlerinden yararlananların ihtiyaçları doğrultusunda şekillendirilmesi ile stratejik planın paydaşlar tarafından sahiplenilmesini ve başarı düzeyinin artırılmasını sağlar.

Eğitim açısından paydaş, bir okulun veya kurumun ürün ve hizmetleriyle ilgisi olan, okuldan doğrudan veya dolaylı, olumlu ya da olumsuz yönde etkilenen veya okul ve kurumu etkileyen tüm tarafları içerir. Her bir paydaşın rolü okulun gelişimi için çok önemlidir. Başarılı bir okulun en hayati bileşeni, tüm paydaşların olumlu katılımıdır. Paydaşlar iç paydaşlar ve dış paydaşlar olarak sınıflandırılır.

**İç paydaşlar**, okulda gerçekleşen her faaliyetten doğrudan etkilenen veya bir faaliyeti iletme/yavaşlatma etkisine sahip olanlardır. Okulun bir parçası olan bireyleri ifade eder. Okul müdürü, müdür yardımcıları, öğretmenler, öğrenciler, destek personeli ve okul aile birliği üyeleri iç paydaşlara örnek olarak verilebilir.

**Dış paydaşlar**, okulun bir parçası olmayan ancak okulda gerçekleşen her faaliyetten dolaylı olarak etkilenen, bağlı/ilişkili/ilgili kişi, grup ya da kurumları ifade eder. Okulun dış paydaşları; veliler, il ve ilçe millî eğitim müdürlükleri, Valilik, kamu kurum ve kuruluşları, muhtarlar, sivil toplum ve özel sektör kuruluşları vb. olarak sıralanabilir.

**Tablo 4 : Paydaş Listesi**

PAYDAŞ LİSTESİ								
Paydaşlar	Kurum İçi-Dışı		Paydaş Türü					
	İç Paydaş	Dış Paydaş	Lider	Çalışanlar	Hedef Kitle	Temel Ortak	Stratejik Ortak	Tedarikçi
Yöneticiler	√		√	√				
Öğretmenler	√		√	√				
Öğrenciler	√				√			
Veliler	√				√		0	0
Okul Aile Birliği	√				√	√	√	
Memur ve Hizmetliler	√			√				
Resmi Okullar / Kurumlar		√				√		
Özel - Okullar / Kurumlar		√				√		
Trabzon Valiliği		√				√		
Büyükşehir Belediye Başkanlığı		√					√	
İlçe Emniyet Müdürlüğü		√					0	
Akçaabat Kaymakamlığı		√				√	√	
İlçe Milli Eğitim Müdürlüğü		√				√		
Belediye Başkanlığı		√					√	√
Mal Müdürlüğü		√					√	
Üniversiteler		√					√	0
Medya		√					0	
Eğitim Sendikaları		√					0	
Çevre ve Şehircilik İl Müdürlüğü		√					0	
İlçe Sağlık Müdürlüğü		√					0	0
İlçe Toplum Sağlığı Merkezi		√					√	
Tarım İlçe Müdürlüğü		√					0	0

Çevre ve Orman İl Müdürlüğü	✓					0	
Sivil Toplum Kuruluşları (Vakıf - Dernek)	✓					0	0
Kantin İşleticileri	✓					✓	✓
Servis İşleticileri	✓					✓	✓
Özel Sektör	✓				0	0	0
O: Bazı Paydaşlar, bir kısmı ile ilişki vardır.							
V: Paydaşların tamamı							

**Tablo 5 : Önem/Etki Matrisi**

PAYDAŞ ÖNEM ETKİ MATRİSİ				
PAYDAŞIN ADI	Önem		Etki	
	Önemli	Önemsiz	Güçlü	Zayıf
Milli Eğitim Bakanlığı	✓		Birlikte çalış	
Kaymakamlık	✓		Birlikte çalış	
İlçe Milli Eğitim Müdürlüğü	✓		Birlikte çalış	
Okullar		✓		İzle
Yöneticiler	✓		Çalışmalara dâhil et	
Öğretmenler	✓		Çalışmalara dâhil et	
Öğrenciler	✓		Çalışmalara dâhil et	
Özel Öğretim Kurumları		✓		İzle
Okul Aile Birliği	✓		Çalışmalara dâhil et	
Memur ve Hizmetliler	✓		Çalışmalara dâhil et	
Belediye		✓	Bilgilendir	
İlçe Sağlık Müdürlüğü		✓		İzle
Meslek odaları		✓	Bilgilendir	
Sendikalar		✓		İzle
Vakıflar		✓		İzle
Muhtarlıklar		✓		İzle
Tarım İlçe Müdürlüğü		✓		İzle
Sivil Savunma İl Müdürlüğü		✓		İzle
Türk Telekom İlçe Müdürlüğü		✓		İzle

**Tablo 6 : Paydaş Etki/Önem Matrisi**

ETKİ DÜZEYİ	ZAYIF	GÜÇLÜ
ÖNEM DÜZEYİ		

DÜŞÜK	<b>İZLE</b>	<b>BİLGİLENDİR</b>
	<ul style="list-style-type: none"> <li>• Uluslararası kuruluşlar/meslek örgütleri</li> <li>• Sivil toplum kuruluşları</li> <li>• Sendikalar</li> </ul>	<ul style="list-style-type: none"> <li>• Hizmet Alımı Suretiyle İstihdam Edilenler</li> <li>• Özel Öğretim Kurumları</li> <li>• Şehir Halkı</li> <li>• Öğrenci Aileleri</li> <li>• Mezunlar</li> </ul>
YÜKSEK	<b>ÇIKARLARINI GÖZET, ÇALIŞMALARA DAHİL ET</b>	<b>BİRLİKTE ÇALIŞ</b>
	<ul style="list-style-type: none"> <li>• Tedarikçiler</li> </ul>	<ul style="list-style-type: none"> <li>• Akademik personel</li> <li>• Yerel kamu idareleri</li> <li>• Yükseköğretim ve araştırma-proje destek kuruluşları</li> <li>• Meslek örgütleri</li> <li>• İdari personel</li> <li>• Öğrenciler</li> <li>• Merkezi kamu idareleri</li> <li>• Sanayi kuruluşları</li> <li>• İşverenler</li> <li>• Basın yayın medyaları</li> </ul>

**Tablo 7: Paydaş Stratejisi**

	<b>GÜÇLÜ</b>	<b>ZAYIF</b>
<b>ÖNEMLİ</b>	<b>Bilgilendir - Birlikte Çalış</b>	<b>Kapasiteyi Geliştir, Çıkarlarını Gözet İzle – Birlikte Çalış</b>
	<ul style="list-style-type: none"> <li>▪ Öğrenciler</li> <li>▪ Öğretmenler</li> <li>▪ Okul Aile Birliği</li> <li>▪ İlçe Milli Eğitim Müdürlüğü</li> <li>▪ Kaymakamlık</li> <li>▪ Okullar</li> <li>▪ Memur ve Hizmetliler</li> </ul>	<ul style="list-style-type: none"> <li>▪ Ulusal Ajans</li> <li>▪ Milli Eğitim Bakanlığı</li> <li>▪ Belediye</li> <li>▪ Sendikalar</li> </ul>
<b>ÖNEMSİZ</b>	<b>Etkilerini gider, kendini savun Bilgilendir - Gözet</b>	<b>İzle veya gözet</b>
	<ul style="list-style-type: none"> <li>▪ İlçe Mal Müdürlüğü</li> <li>▪ Özel Eğitim Kurumları,</li> <li>▪ İlçe Sağlık Müdürlüğü</li> <li>▪ Meslek Odaları</li> </ul>	<ul style="list-style-type: none"> <li>▪ Muhtarlıklar</li> <li>▪ Tarım İlçe Müdürlüğü</li> </ul>
	<b>21</b>	

**Tablo 8 : Paydaş Analizi**

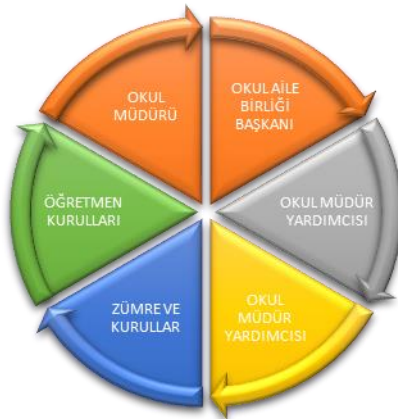
PAYDAŞ ANALİZİ								
PAYDAŞIN ADI	PAYDAŞ TÜRÜ	NEDEN PAYDAŞ	HEDEF KİTLE / YARARLANICI	TEMEL ORTAK	STRATEJİK ORTAK	ÇALIŞAN	TEDARİKÇİ	Önem Derecesi
								1. Önemli 2. Önemli
Milli Eğitim Bakanlığı	Dış Paydaş	MEB politika üretir, genel bütçe merkezden gelir, Hesap verilen mercidir.		√			√	1
Valilik ve Kaymakamlık	Dış Paydaş	Kurumumuzun üstü konumunda olup, hesap verilecek mercidir.		√				1
İl ve İlçe Milli Eğitim Müdürlüğü	Dış Paydaş	Müdürlüğüne bağlı okul ve kurumları belli bir plan dâhilinde yönetmek ve denetlemek, inceleme ve soruşturma işlerini yürütmek.	√	√				1
Okullar	Dış Paydaş	İlk ve Ortaokullar tedarikçi konumundadır. Ortaöğretimler stratejik ortağımızdır.	√	√	√		√	1
Yönetici ve Öğretmenler	İç Paydaş	Hizmet veren personeldir.	√	√	√	√		1
Özel Öğretim Kurumları	Dış Paydaş	Eğitim öğretim hizmetlerinde tamamlayıcı unsurdur.	√		√			2
Öğrenciler	İç Paydaş	Hizmetin sunulduğu paydaşlardır. İç ve dış paydaş kabul edilebileceği gibi iç paydaş görülmesi daha uygundur.	√	√	√			1
Okul Aile Birlikleri	İç Paydaş	Okulun eğitim öğretim ortamları ve imkânlarının zenginleştirilmesi için çalışır.		√	√	√	√	1
Memur ve Hizmetliler	İç Paydaş	Görevli personeldir.		√	√	√		1
Belediye	Dış Paydaş	Çevre düzenlemesi altyapıyı hazırlar.	√		√		√	2
İlçe Toplum Sağlığı Merkezi	Dış Paydaş	Sağlık taramaları yapar ve koruyucu sağlık önlemleri alır.		√				2
Meslek odaları	Dış Paydaş	Yaygın ve mesleki eğitim hizmetlerini yapar.			√			2
Sendikalar	Dış Paydaş	Personel örgütlenmesi yapar.			√	√		2
Vakıflar	Dış Paydaş	Okul öncesi ve yaygın eğitim çalışmalarında destek sunar.			√			2
Muhtarlıklar	Dış Paydaş	Halk ile iletişimi gerçekleştirir.	√		√		√	2
Tarım İlçe Müdürlüğü	Dış Paydaş	Yaygın eğitime yönelik çalışmalar yapar.	√		√			2
Sivil Savunma İl Müdürlüğü	Dış Paydaş	Sivil savunma hizmetleri yürütür.			√			2
Türk Telekom İlçe Müdürlüğü	Dış Paydaş	Haberleşme ve iletişim eksikliklerini giderir.			√		√	2

**Tablo 9 : Paydaş Analizi Matrisi**

PAYDAŞLAR	İÇ PAYDAŞ	DIŞ PAYDAŞ	HİZMET ALAN	NEDEN PAYDAŞ	Paydaşın Kurum Faaliyetlerini Etkileme Derecesi	Paydaşın Taleplerine Verilen Önem	Sonuç
					Tam 5" "Çok 4", "Orta 3", "Az 2", "Hiç 1"		
					1,2,3 İzle 4,5 Bilgilendir	1,2,3 Gözet 4,5 Birlikte Çalış	
İlçe Milli Eğitim Müdürlüğü		X		Amaçlarımıza Ulaşmada Destek İçin İş birliği İçinde Olmamız Gereken Kurum	5	5	Bilgilendir, Birlikte çalış
Veliler		X	X	Doğrudan ve Dolaylı Hizmet Alan	2	2	Bilgilendir, Birlikte çalış
Okul Aile Birliği	X		X	Amaçlarımıza Ulaşmada Destek İçin İş birliği İçinde Olmamız Gereken Kurum	5	5	Bilgilendir, Birlikte çalış
Öğrenciler	X		X	Varoluş sebebimiz	5	5	Bilgilendir, Birlikte Çalış
Mahalle Muhtarı		X	X	Amaçlarımıza Ulaşmada Destek İçin İş birliği İçinde Olmamız Gereken Kurum	2	2	izle, Gözet
Hastane		X	X	Amaçlarımıza Ulaşmada Destek İçin İş birliği İçinde Olmamız Gereken Kurum	2	4	izle, Birlikte Çalış

**Tablo 10 : Yararlanıcı Ürün Tablosu**

Ürün/Hizmet	Yararlanıcı/Müşteri	Personel işleri	Rehberlik ve Yönlendirme	Öğrenci başarısının değerlendirilmesi	Öğrenci kayıt, kabul ve devam işleri	Öğrencilere Ücretsiz Ders Kitabı Dağıtımı	Sınav işleri	Sınıf geçme işleri	Öğrenim belgesi	Sportif Faaliyetler	Sosyal ve Kültürel Faaliyetler	Öğrenci davranışlarının değerlendirilmesi	Öğrenci sağlığı ve güvenliği	Mezunlar (Öğrenci)	Öğrenci Servisleri	Eğitim-Öğretimi ve Yönetimi Geliştirme Çalışmaları	Fiziki Nitelik Geliştirme Çalışmaları	Staj işleri	Okul çevre ilişkileri
Milli Eğitim Bakanlığı		√	√	√	√	√										√	√	√	
Trabzon Valiliği		√														√	√		√
İl Milli Eğitim Müdürlüğü		√	√		√	√	√			√	√	√				√	√	√	
Akçaabat Kaymakamlığı		√				√					√					√	√		
Akçaabat İlçe Milli Eğitim Müdürlüğü		√	√	√	√	√	√	√	√	√	√	√	√	√	√	√	√	√	√
Okullar /Kurumlar			√							√	√					√	√	√	√
Özel Öğretim Kurumları			√	√			√			√	√								
Yöneticilerimiz		√	√	√	√	√	√	√	√	√	√	√	√	√	√	√	√		√
Öğretmenler		√	√	√		√	√	√		√	√	√	√	√	√	√			√
Öğrenciler			√			√	√			√	√		√	√	√				√
Okul aile birlikleri																		√	√
Memur ve Hizmetli		√																√	√
Belediye										√	√							√	√
İlçe Sağlık Müdürlüğü												√							
Meslek odaları			√											√					
Eğitim Sendikaları		√														√			√
Vakıflar																		√	√
Muhtarlıklar																		√	√
Tarım İlçe Müdürlüğü													√						√
Sivil Savunma İl Müdürlüğü													√					√	
Türk Telekom İlçe Müdürlüğü																		√	
Medya			√													√	√		√





### Şekil 3: Okulun Temel Paydaşları Döngüsü

Kurumumuzun temel paydaşları öğrenci, veli ve öğretmen olmakla birlikte eğitimin dışsal etkisi nedeniyle okul çevresinde etkileşim içinde olunan geniş bir paydaş kitlesi bulunmaktadır. Paydaşlarımızın görüşleri anket, toplantı, dilek ve istek kutuları, elektronik ortamda iletilen önerilerde dâhil olmak üzere çeşitli yöntemlerle sürekli olarak alınmaktadır.

Katılımcılık stratejik planlamanın temel unsurlarından biridir. Kurumlar için etkileşimde oldukları tarafların görüşlerinin alınması, yararlanıcıların ihtiyaçlarına cevap verecek nitelikte sürdürülebilir politikalar geliştirilebilmesi, tarafların hazırlanan stratejik planı ve buna bağlı olarak gerçekleştirilecek faaliyet ve projeleri sahiplenmesi ve kurumun kendini içeriden ve dışarıdan nasıl değerlendirildiğine ilişkin bilgi alabilmesi açısından büyük önem taşımaktadır. Paydaş analizi bu bağlamda planlama sürecinde katılımcılığın sağlandığı ve taraflara ulaşılarak görüşlerinin alındığı önemli bir aşamadır.

Okulumuz paydaş analizi çalışmaları kapsamında öncelikle ürün, hizmetler ve faaliyet alanlarından yola çıkılarak paydaş listesi hazırlanmıştır. Söz konusu listenin hazırlanmasında temel olarak kurumun mevzuatı, teşkilat şeması, yasal yükümlülüklerle bağlı olarak belirlenen faaliyet alanlarından yararlanılmıştır.

Stratejik Planlama Ekibi Stratejik Planını hazırlarken yapmış olduğu toplantılarda oluşturulan beyin fırtınası ile paydaşların belirlenmesi, belirlenen paydaşların etkisi konusunda değerlendirmeler yapmışlardır. Bu çalışmalar kapsamında Memnuniyet sonuçları önemli etken olmuştur. Öz değerlendirme sonuçları güçlü ve zayıf yönlerimizin belirlenmesinde önemli bir yer almıştır. Paydaş anketlerine ilişkin ortaya çıkan temel sonuçlara alta yer verilmiştir:

**Öğrenci Anketi Sonuçları:** "İç Paydaş Öğrenci görüş ve değerlendirmeleri" anket formu doğrultusunda öğrenci memnuniyet anketi uygulanmıştır. Ankete 289 öğrenci katılmıştır. Memnuniyet anketi sonuç ve yüzdeler sonu olarak aşağıdaki gibidir.

Tablo 11 : Öğrenci Anket Sonuç Tablosu

NO	ÖĞRENCİLERİ İÇİN ANKET SORULARI	Kesinlikle		Kararsızım	Kesinlikle	
		Katılıyorum	Katılıyorum		Katılmıyorum	Katılmıyorum
01	Okulumu seviyorum.	41,87	42,21	6,92	5,88	3,11
02	Okulumda kendimi güvende hissediyorum.	27,68	39,45	15,57	7,96	9,34
03	Okulumun içi ve bahçesi temizdir.	13,84	27,34	20,42	20,07	18,34
04	Öğretmenim adildir.	62,28	25,95	5,54	2,77	3,46
05	Öğretmenim benimle ilgileniyor.	59,86	28,37	5,19	5,19	1,38

06	Yardıma ihtiyacım olursa öğretmenim bana yardım eder.	62,98	28,72	2,42	3,81	2,08
07	Öğretmenim derse katılmamı sağlar.	60,55	32,53	3,46	2,42	1,04
08	Öğretmenim Derslerde Konuya Göre Uygun Araç Gereçler Kullanmaktadır	56,40	40,14	2,08	0,69	0,69
09	Okul kantininde yeterli ve sağlıklı yiyecekler var.	7,27	18,69	30,10	16,26	27,68
10	Okulumuzda Yeterli Miktarda Sanatsal ve Kültürel Faaliyetler Düzenlenmektedir	16,96	33,22	18,34	14,88	16,61
11	Teneffüslerde ihtiyaçlarımı giderebiliyorum.	28,03	50,52	7,96	8,65	4,84
12	Öğretmenim her gün beni çok çalıştırıyor.	21,80	33,91	15,57	12,80	15,92
13	Öğretmenlerimle İhtiyaç Duyduğumda Rahatlıkla Görüşebilirim	47,40	30,80	11,07	5,54	5,19
14	Okul Müdürü ile İhtiyaç Duyduğumda Rahatlıkla Konuşabiliyorum	15,57	33,22	19,72	10,38	21,11
15	Okulun Rehberlik Servisinden Yeterince Yararlanabiliyorum	25,95	38,06	14,53	10,03	11,42
16	Okula İlettiğimiz Öneri ve İsteklerimiz Dikkate Alınır	12,46	27,34	25,26	16,26	18,69
17	Okulda ve Sınıfta Öğrencilerle İlgili Alınan Kararlarda Bizlerin Görüşleri Alınır	19,72	38,06	15,57	13,49	13,15
18	Okulun Binası ve Diğer Fiziki Mekânlar Yeterlidir	13,49	35,29	17,65	16,26	17,30
19	Öğretmenim Teknolojiyi Derslere Uygun Şekilde Kullanmaktadır	47,10	38,8	5,5	4,8	3,8
<b>ORTALAMALAR</b>		33,75	33,82	12,78	9,38	10,27
<b>ÖĞRENCİ ANKET SONUÇLARINA GÖRE OLUMLU VE OLUMSUZ YÖNLERİMİZ</b>						
<b>OLUMLU (BAŞARILI) YÖNLERİMİZ</b>			<b>OLUMSUZ (BAŞARISIZ) YÖNLERİMİZ</b>			
Öğrencilerimizin okulu sevmeleri.			Okulumuzun içi ve bahçesinin temiz olmaması			
Öğrencilerimizin okulda kendilerini güvende hissetmeleri.			Okul kantininde yeterli ve sağlıklı yiyeceklerin olmaması.			
Öğrencilerimizin öğretmenlerimizin adil olduğuna inanmaları.			Okula ilettikleri öneri ve isteklerinin dikkate alınmaması			
Öğretmenlerimizin öğrencilerimizle ilgilenmeleri.			Okulun binası ve diğer fiziki mekânlarının yeterli olmaması			
Öğretmenlerimizin yardıma ihtiyacı olan öğrencilerimize yardım etmeleri.						
Öğretmenlerimiz öğrencilerimizin derse katılmalarını sağlamaları.						
Öğretmenlerimizin derslerde konuya göre uygun araç gereç kullanmaları						
Okulumuzda yeterli miktarda sanatsal ve kültürel faaliyetlerin düzenlenmesi						
Öğrencilerimizin teneffüslerde ihtiyaçlarını giderebilmesi.						
Öğretmenlerimizin öğrencilerimizi her gün çok çalıştırması.						
Öğrencilerimizin ihtiyaç duyduklarına öğretmenleriyle görüşebilmeleri.						
Öğrencilerimizin ihtiyaç duyduklarında okul müdürü ile rahatlıkla konuşabilmesi						
Öğrencilerimizin okulun rehberlik servisinden yeterince yararlanabilmeleri.						
Okulda ve sınıfta öğrencilerle ilgili alınan kararlarda öğrencilerin de görüşlerinin alınması.						
Öğretmenlerimizin teknolojiyi derslere uygun şekilde kullanmaları.						

**Veli Anketi Sonuçları:** 'İç Paydaş Veli görüş ve değerlendirmeleri" anket formu doğrultusunda veli memnuniyet anketi uygulanmıştır. Ankete 235 veli katılmıştır. Memnuniyet anketi sonuç ve yüzdelerik sonuç olarak aşağıdaki gibidir.

Tablo 12 : Veli Anket Sonuç Tablosu

NO	VELİLER İÇİN ANKET SORULARI	Kesinlikle	Katılıyorum	Katılıyorum	Kararsızım	Kesinlikle	Katılmıyorum	Katılmıyorum
		Katılıyorum	Katılmıyorum	Katılmıyorum	Katılmıyorum	Katılmıyorum	Katılmıyorum	
01	Okulun misyonu ve vizyonunu tam olarak anlıyorum.	12,72	34,65	19,74	23,25	9,65		
02	Okulda eğitim ve yönetim kalitesi sürekli olarak gelişiyor.	7,73	33,05	18,03	19,31	21,89		
03	Okul temiz ve hijyeniktir.	5,11	20,43	15,32	25,11	34,04		
04	Okul, öğrencilerin ve personelin güvenliğini sağlamak için uygun güvenlik önlemleri alır.	7,66	26,38	13,62	18,72	33,62		
05	Okul, yeni kabul edilen öğrencilere uygun desteği sağlar.	11,49	49,36	19,57	12,77	6,81		
06	Okul, çocuğumun okumaya olan ilgisini geliştirmesine yardımcı olabilir.	15,38	50,00	10,26	16,24	8,12		
07	Okul çocuğumun öğrenme ilgisini güçlendiriyor.	17,02	45,11	10,21	16,60	11,06		
08	Okul çocuğumun ahlaki gelişimini teşvik edebilir.	11,64	43,10	13,36	18,10	13,79		
09	Okulda kullanılan değerlendirme yöntemleri çocuğumun gelişimini tüm yönleriyle anlamama yardımcı oluyor.	10,64	38,30	17,87	21,70	11,49		
10	Okul, çocuğumun öğrenme performansı ve gelişimi hakkında beni iyi bilgilendiriyor.	12,02	41,20	10,73	18,45	17,60		
11	Okul çocuğuma duygusal rahatsızlık ve öğrenme güçlükleri ile karşılaştığında yeterli desteği ve rehberlik sağlar.	9,79	43,83	12,34	17,02	17,02		
12	Öğretmenlerin benimle iletişim kurma yöntemlerinden memnunum.	30,21	41,70	5,11	14,04	8,94		
13	Herhangi bir problem durumunda müdür endişelerime cevap veriyor.	11,36	33,76	17,95	14,53	22,65		
14	Okulda, velilerin ihtiyaçlarına uygun eğitim faaliyetleri düzenlenir.	8,12	32,91	13,25	18,80	26,92		
15	Okul, çocukların gelişimini desteklemek için velilerle iyi bir ilişki kurar.	11,06	40,85	12,77	16,17	19,15		
16	Okul, aktif veli katılımını teşvik eder.	10,34	36,64	16,38	16,38	20,26		
17	Okulun veli etkinliklerine aktif olarak katılıyorum.	14,04	39,15	6,38	26,38	14,04		
18	Bir veli olarak okula aidiyet hissediyorum.	10,09	43,86	18,86	15,35	11,84		
19	Çocuğumun ev ödevlerini tamamlamasını sağlarım.	53,62	36,60	0,85	6,38	2,55		
20	Çocuğumu okumaya teşvik ederim.	62,55	35,32	0,00	0,85	1,28		
21	Çocuğumun her gün okula gitmesini sağlarım.	68,94	29,36	0,00	1,28	0,43		
22	Çocuğumun eğitiminde aktif bir ortağım.	53,19	42,13	0,85	3,40	0,43		
23	Bizi ilgilendiren okul duyurularını zamanında öğreniyorum	38,46	46,15	3,85	8,55	2,99		
24	Öğrencimle ilgili konularda okulda rehberlik hizmeti alabiliyorum	13,19	42,89	17,87	13,19	12,77		
25	Okula ilettiğim istek ve şikayetlerim dikkate alınıyor	10,64	37,45	14,04	18,72	19,15		
26	Okulda yabancı kişilere karşı güvenlik önlemleri alınmaktadır	8,09	31,19	19,15	14,04	26,81		
27	Okulda bizleri ilgilendiren kararlarda görüşlerimiz dikkate alınır	12,34	34,47	19,15	20,00	14,04		
<b>ORTALAMALAR</b>		<b>19,91</b>	<b>38,14</b>	<b>12,13</b>	<b>15,38</b>	<b>14,42</b>		
<b>VELİ ANKET SONUÇLARINA GÖRE OLUMLU VE OLUMSUZ YÖNLERİMİZ</b>								
<b>OLUMLU (BAŞARILI) YÖNLERİMİZ</b>					<b>OLUMSUZ (BAŞARISIZ) YÖNLERİMİZ</b>			
Okulumuzun yeni kabul edilen öğrencilere uygun desteği sağlaması.					Velilerin okulun misyonu ve vizyonunu tam olarak anlayamaması.			
Okulumuzun öğrencilerin okumaya olan ilgisini geliştirmesine yardımcı olması.					Okulumuzda eğitim ve yönetim kalitesinin sürekli olarak gelişmemesi.			
Okulumuzun öğrencilerin öğrenme ilgisini güçlendirmesi.					Okulumuzun temiz ve hijyenik olmaması.			
Okulumuzun öğrencilerin ahlaki gelişimini teşvik etmesi.					Okulumuzun öğrencilerin ve personelin güvenliğini sağlamak için uygun güvenlik önlemleri alamaması.			
Okulumuzun öğrencinin öğrenme performansı ve					Okulda kullanılan değerlendirme yöntemlerinin			

gelişimi hakkında velileri iyi bilgilendirmesi.	çocuklarının gelişimini tüm yönleriyle anlamalarına yardımcı olamaması.
Velilerin, öğretmenlerin kendisi ile iletişim kurma yöntemlerinden memnun olması.	Herhangi bir problem durumunda müdürün veli endişelerine cevap verememesi.
Okulumuzun çocukların gelişimini desteklemek için velilerle iyi bir ilişki kurması.	Okulda, velilerin ihtiyaçlarına uygun eğitim faaliyetleri düzenlenmemesi.
Velilerin okulumuzun etkinliklerine aktif olarak katılması.	Okulun, aktif veli katılımını teşvik etmemesi.
Velilerin veli olarak okula aidiyet hissetmesi.	Velilerin okula ilettiği istek ve şikayetlerin dikkate alınmaması
Velilerin çocuklarının ev ödevlerini tamamlamasını sağlaması.	Okulda yabancı kişilere karşı güvenlik önlemlerinin alınmaması
Velilerin çocuklarını okumaya teşvik etmesi.	Okulda velileri ilgilendiren kararlarda veli görüşlerinin dikkate alınmaması
Velilerin çocuklarının her gün okula gitmesini sağlaması.	
Velilerin çocuklarının eğitiminde aktif bir ortak olması.	
Velilerin kendilerini ilgilendiren okul duyurularını zamanında öğrenmesi	
Velilerin çocuğu ilgili konularda okulda rehberlik hizmeti alabilmesi.	
Okulumuzun duygusal rahatsızlık ve öğrenme güçlükleri ile karşılaştıklarında öğrencilere yeterli desteği ve rehberliği sağlaması	

**Öğretmen Anketi Sonuçları:** 'İç Paydaş Öğretmen görüş ve değerlendirmeleri" anket formu doğrultusunda öğretmen memnuniyet anketi uygulanmıştır. Ankete 8 kadın 9 erkek olmak üzere toplam 17 öğretmen katılmıştır. Memnuniyet anketi sonuç ve yüzdeler sonu olarak ařağıdaki gibidir.

**Tablo 13 : Öğretmen Anket Sonu Tablosu**

NO	ÖĞRETMENLER İİN ANKET SORULARI	KESİNLİKLE					
		Katılıyorum	Katılıyorum	Kararsızım	Kesinlikle Katılmıyorum	Katılmıyorum	
01	Okulun Misyonu ve Vizyonunu Tam Olarak Anlıyorum.	10,34	44,83	24,14	13,79	6,90	
02	Okulda Eğitim ve Yönetim Kalitesi Sürekli Olarak Gelişiyor.	10,34	41,38	13,79	20,69	13,79	
03	Okul Temiz ve Hijyeniktir.	17,24	24,14	13,79	17,24	27,59	
04	Okul, Öğrencilerin ve Personelin Güvenliğini Sağlamak İçin Uygun Güvenlik Önlemleri Alır.	3,45	34,48	3,45	24,14	34,48	
05	Okul, Yeni Kabul Edilen Öğrencilere Uygun Desteği Sağlar.	10,34	44,83	13,79	24,14	6,90	
06	Okulumuz Mesleki Yeterliliğimi Geliştirmek İçin Eğitim Fırsatları Sunuyor.	10,34	37,93	20,69	20,6	10,34	
07	Okul Yönetimimiz Öğretmenleri Etkin Bir Şekilde Yönlendirir.	6,90	44,83	10,34	27,59	10,34	
08	Okulumuz, Öğrencilerin Öğrenme İlgisini Uyandıracak Bir Öğrenme Ortamı Oluşturmuştur.	3,45	51,72	13,79	24,14	6,90	
09	Etkili Bir Öğretmen Olmak İçin İhtiya Duyduğum Kaynaklara Erişimim Var.	10,34	62,07	10,34	13,79	3,45	
10	Bana Sunulan Kaynakları Kullanmak İçin Gerekli Eğitime Sahibim.	24,14	65,52	3,45	6,90	0,00	

11	Okulumuzun, Farklı İhtiyaçları Olan Öğrencileri Desteklemek İçin Etkin Bir Politikası Vardır.	10,34	48,28	17,24	17,24	6,0
12	Okulumuz Müfredat Uygulamasını Etkin Bir Şekilde İzler.	6,90	58,62	10,34	24,14	0,00
13	Okulumuz, Velilere Uygun Etkinlikler Düzenlemektedir.	6,90	55,17	6,90	24,14	6,90
14	Diğer Öğretmenlerle İş Birliği Yaparım.	20,69	62,07	3,45	10,34	3,45
15	Okul Personeli Arasında Dostane Bir İlişki Sürdürülür.	10,34	62,07	3,45	13,79	10,34
16	Takım Ruhumuz ve Moralimiz Yüksek.	10,34	41,38	10,34	27,59	10,34
17	Okulumuza Aidiyet Hissediyorum.	13,79	48,28	6,90	17,24	13,79
<b>ORTALAMALAR</b>		<b>10,95</b>	<b>48,68</b>	<b>10,95</b>	<b>19,26</b>	<b>10,09</b>

## ÖĞRETMEN ANKET SONUÇLARINA GÖRE OLUMLU VE OLUMSUZ YÖNLERİMİZ

OLUMLU (BAŞARILI) YÖNLERİMİZ	OLUMSUZ (BAŞARISIZ) YÖNLERİMİZ
Öğretmenlerimizin okulun misyonu ve vizyonunu tam olarak anlaması.	Okulumuzun temiz ve hijyen olmaması.
Okulumuzda eğitimin ve yönetimin kalitesinin sürekli olarak gelişmesi.	Okulun öğrencilerin ve personelin güvenliğini sağlamak için uygun güvenlik önlemleri alamaması.
Okulumuzun yeni kabul edilen öğrencilere uygun desteği sağlaması.	Okulumuzun öğretmenlerimizin mesleki yeterliliklerini geliştirmek için eğitim fırsatları sunmaması.
Okul yönetimimizin öğretmenleri etkin bir şekilde yönlendirmesi	
Okulumuzun öğrencilerin öğrenme ilgisini uyandıracak bir öğrenme ortamı oluşturması.	
Öğretmenlerin etkili bir öğretmen olmak için ihtiyaç duydukları kaynaklara erişimlerinin olması.	
Öğretmenlerin kendilerine sunulan kaynakları kullanmak için gerekli eğitime sahip olması.	
Okulumuzun farklı ihtiyaçları olan öğrencileri desteklemek için etkin bir politikasının olması.	
Okulumuzun müfredat uygulamasını etkin bir şekilde izlemesi.	
Okulumuzda velilere uygun etkinliklerin düzenlemesi.	
Öğretmenlerin diğer öğretmenlerle iş birliği yapması.	
Okul personeli arasında dostane bir ilişkinin sürdürülmesi.	
Takım ruhumuzun ve moralimizin yüksek olması.	
Öğretmenlerimizin okulumuza aidiyet hissetmesi.	

## 2.7. Kuruluş İçi Analiz

100.Yıl İlkokulu Müdürlüğü hizmetlerinin yürütülmesinde temel alınan usul ve esaslar; mevzuata, mesleki değerler ile kurumsal ilkelere dayanmaktadır. Eğitim hizmetlerinde yazılı belgeler, talimatlar, genelgeler, denetim sonuçları gibi basılı ve elektronik ortamlardaki kaynaklardan yararlanılmaktadır. Müdürlüğümüz iç ve dış iletişimde resmi iletişim araç ve yöntemleri kullanılır. Yazışmalar "Resmi Yazışmalarda Uygulanacak Esas ve Usuller Hakkında Yönetmelik" çerçevesinde yürütülmektedir. Vatandaşlardan ve paydaşlardan gelen taleplere cevap verirken, vatandaş ve hizmet odaklı olarak özverili çalışma anlayışını benimsemiştir. "Bilgi Edinme Kanunu" çerçevesinde gerçek ve tüzel kişilerin taleplerine en hızlı biçimde cevap verilmektedir. Okulumuzun faaliyet alanlarındaki ulusal ve uluslararası gelişmeler takip edilerek seminer, çalıştay ve eğitim

çalışmalarına katılım sağlanmaktadır. Hizmet içi eğitimler ile çalışanların arasında olumlu bağlar kurulması ve kurumsal aidiyetin gelişmesi sağlanmaktadır.

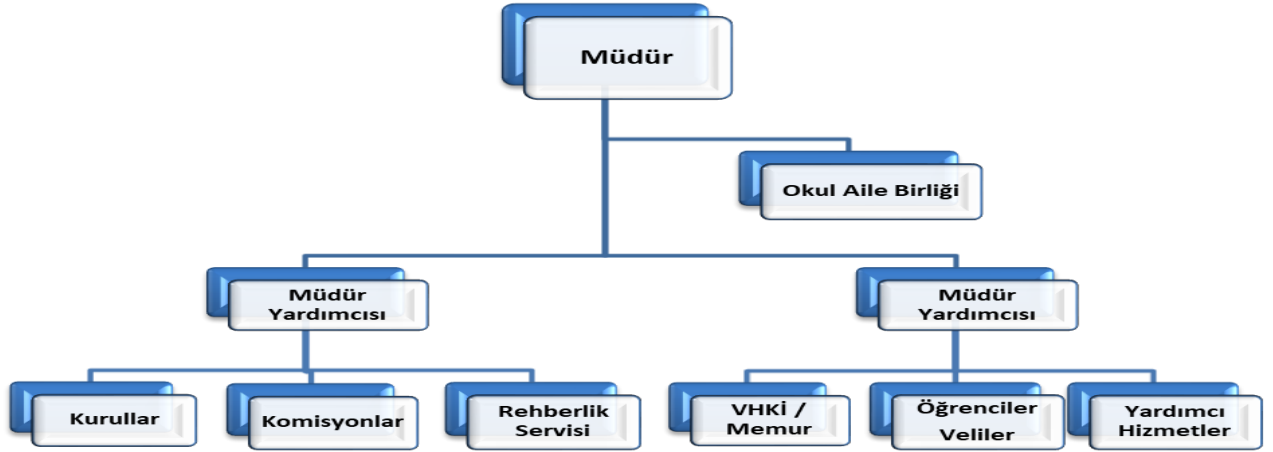
100.Yıl İlkokulu Müdürlüğünün kurum içi iletişimi, Okul Müdürü önderliğinde en üst düzeyden en alt kademedeki çalışana kadar planlanmış ve sistematik olarak ele alınmıştır. Etkin bir kurum içi iletişim ile kurumun amaç ve hedeflerinin çalışanlara doğru bir şekilde yansıtılması ile bu doğrultuda iş süreçlerinin planlanması sağlanmıştır. 100.Yıl İlkokulu Müdürlüğünde uygulanan kurum içi iletişim, kurum çalışanlarına kurumsal amaçlar, ulaşılmak istenen hedefler, görevler, yapılan faaliyetler ve karşılaşılabilen sorunlar konusunda bilgi sağlamaktadır. Ayrıca çalışanlar, kurumun içinde bulunduğu mevcut durumu ve kendilerinin kurum içindeki yerleri ve rollerini yine kurum içi iletişim faaliyetleri sayesinde öğrenebilmektedirler.

Karar alma süreçlerinde etkinliğe ulaşmanın en önemli yollarından birisi iyi düzenlenmiş (Katılımcıları, gündemi, iletişim usulleri önceden doğru olarak saptanmış) toplantılardır. Bu kapsamda Okul Müdürü başkanlığında karar alma süreçlerinde sistematik bir yaklaşımla periyodik toplantılar yapılmaktadır.

**Tablo 14:Okul İçi Analiz İçerik Tablosu**

Okul/Kurum İçi	Analiz İçerik Tablosu
Öğrenci sayıları	Sınıf kademeleri, meslek alan dalları, kaynaştırma öğrencileri, yabancı uyruklu öğrenciler gibi demografik özelliklere dair detaylı sınıflandırmaları kapsamalıdır. e-Okul kayıtları kullanılarak hazırlanabilir.
Akademik başarı verileri	e-Okul kayıtları kullanılarak erişim sağlanabilir.
Sosyal-kültürel-bilimsel ve sportif başarı verileri	Belirtilen alanlarda yarışma ödülleri ya da lisansları olan öğrencilere dair sayısal verileri kapsamalıdır.
Öğrenme stilleri envanteri	Okul rehberlik servisi tarafından uygulanmaktadır.
Devam-devamsızlık verileri	e-Okul kayıtları kullanılarak erişim sağlanabilir. Aynı zamanda okul rehberlik servisi tarafından devamsızlık nedenleri anketi uygulanarak detaylı bir analiz gerçekleştirilmesi önerilmektedir.
Okul disiplinini etkileyen faktörler anketi	Okul rehberlik servisi tarafından uygulanmaktadır.
İnsan kaynakları verileri	İdareci, öğretmen ve destek personeline dair sayısal veriler, lisans ya da yüksek lisans programlarından mezuniyet durumlarını da kapsamalıdır.
Öğretmenlerin hizmet içi eğitime katılma oranları	MEBBİS verileri kullanılarak erişim sağlanabilir.
Öğrenme ortamı verileri	Okulun fiziki yapısına (ana ve ek binalar, kapalı spor salonu vb.) ve öğrenme ortamlarına (sınıf sayısı, laboratuvar ve kütüphane vb.) dair verileri içermelidir.
Okul/kurum ortamını değerlendirme anketi	Okul rehberlik servisi tarafından uygulanmaktadır.

## 2.7.1. Teşkilat Yapısı



Tablo 15 : Okulda Oluşturulan Birimler

Görevler	Görevle İlgili Bölüm, Birim, Kurul/Komisyon	Görevle İlgili İşbirliği (paydaşlar)	Hedef Kitle
Okul ve aile iş birliğini sağlamak, okula maddi kaynak oluşturmak	Okul Aile Birliği	Okul yönetimi, öğretmen ve diğer çalışanlar	Öğrenci
Eğitim-öğretimin planlanması ve yönetim ile ilgili en üst karar alma organı	Öğretmenler Kurulu	Okul Yönetimi, Öğretmenler	Öğrenci
Satın alma ile ilgili işlemler	Satın Alma Komisyonu	Okul Yönetimi	-
Öğrenci sosyal ve kişilik hizmetlerinin planlanması ve geliştirilmesi	Psikolojik Danışma ve Rehberlik Hizmetleri Yürütme Komisyonu	Rehberlik Servisi, Sınıf Rehber Öğretmenleri, Okul Yönetimi	Öğrenci
Öğrenci davranışlarının değerlendirilmesinin yapılması, gerekli yaptırım ve ödüllendirme işlemlerinin yapılması.	Öğrenci Davranışları Değerlendirme Kurulu	Okul Yönetimi, Rehberlik Servisi, Sınıf Rehber Öğretmenleri	Öğrenci
Sosyal etkinliklerin planlanması ve uygulanması	Sosyal Etkinlikler Kurulu	Okul Yönetimi, Okul Aile Birliği	Öğrenci
Paylaşımçı ve iş birliğine dayalı yönetim anlayışıyla eğitim-öğretimin niteliğini ve öğrenci başarısını artırmak, okulun fizikî ve insan kaynaklarını geliştirmek, öğrenci merkezli eğitim yapmak, eğitimde planlı ve sürekli gelişim sağlamak	Okul Gelişim Yönetim Ekibi	Okul Yönetimi, Öğretmenler, Veliler	Öğrenci



## 2.7.2. İnsan Kaynakları

Okulumuzun insan kaynakları yönetime ilişkin temel politika ve stratejileri Milli Eğitim Bakanlığının politika ve stratejisine uyumlu olarak “çalışanların yönetimi süreci” kapsamında yürütülmektedir. İnsan kaynaklarına ilişkin politika ve stratejiler okulumuzun kilit süreçleri ile uyum içerisindedir. Okulumuzun kilit süreçleri “eğitim-öğretim süreci”, “okul-veli ve öğrenci iş birliği süreci” olarak belirlenmiştir.

Okulumuzda işe alma, işten çıkarma ve ücretlendirme ile ilgili konular Milli Eğitim Bakanlığı kanun ve yönetmeliklerine uygun olarak yapılmaktadır. Bunun dışında destek personel alımı, mesleki yetkinlikleri ve yapılan işin niteliğine uygunluğu dikkate alınarak, belirtilen yasa ve yönetmelikleri kapsayan şartlarda okul idaresi ve Okul Aile Birliği tarafından yapılmaktadır.

Kanun ve yönetmeliklerde belirtilen ders saati sayısına ve norm kadro esasına göre insan kaynakları planlaması yapılmaktadır. Çalışanın işten ayrılması (emekli olma, yer değiştirme) durumunda, yerine atama Milli Eğitim Bakanlığı prosedürleri doğrultusunda yapılmaktadır. Çalışanların kısa süreli (rapor, izin vb.) ayrılmaları durumunda ise dersin boş geçmemesi için gerekli planlama yapılmaktadır. Yönetici veya dersi boş olan öğretmenler derslere girmektedir.

İnsan kaynaklarına ilişkin politika ve stratejiler belirlenirken çalışanlar bu sürece dâhil edilmekte ve bu stratejiler her yıl okul yönetimi tarafından güncellenmektedir. Kaliteli ve çağdaş eğitim politikamızın amacı evrensel düşüncelere sahip, yaratıcı, demokratik, insan haklarına saygılı, yeniliklere açık, katılımcı ve çağdaş bireyler yetiştirmektir. Okul yöneticilerimiz, çalışanların ekip halinde çalışmalarının etkili halde gerçekleşmesini, özverili, uyumlu ekipler oluşturarak, onlara her konuda yardımcı ve önder olarak, okulun imkânlarını sunarak, çalışanları yüreklendirip zamanında ödüllendirerek sağlamaktadırlar.

Okulumuz çalışanlarının grup dayanışmasını sağlamak için yılda bir kez piknik, en az bir kere çalışanların katılımıyla yemekler düzenlenmektedir. Okulumuzda eğitim-öğretim kalitesi yüksek, kendi alanlarında yetkin öğretmen kadrosu bulunmaktadır. Çalışanlar Milli Eğitim Bakanlığı mevzuatındaki değişikliklere göre bilgilendirilmekte, öğretmenlere yapılan anketlerde ihtiyaç duyulan konularla ilgili programlar Milli Eğitim Müdürlüğü ile işbirliğine gidilip hizmet içi eğitim planları yapılmaktadır. Misyon ve vizyonumuzdaki değerlere ulaşmak için çağdaş eğitim anlayışı ve çağdaş eğitim kalitesinde eğitim yapabilmek amacıyla çalışanlara kurumumuz örgüt kültürüne uygun, hizmet içi eğitimleri verilmektedir. Öğretmenlerimizin bireysel düzeyde ilgi ve yetenekleri doğrultusunda ders dışı etkinlikler, sosyal kulüpler, ders dağıtım çizelgeleri planlanmaktadır. Ekip düzeyinde ise örgüt kültürünü yansıtmak, bireysel farklılıklara önem vermek ve takım ruhuna sahip olmak ilkelerimizle hareket eden, birbirleri ile iş birliğine açık öğretmenlerimiz tarafından öğrenme olanakları oluşturulmakta ve katılıma özendirilmektedir. Öğrenme faaliyetlerine ilişkin bilgiler çeşitli ortamlardan elde edilmektedir. Çalışanların kendilerini geliştirmeleri amacıyla öğrenme faaliyetleri desteklenmekte ve seminer, toplantı, eğitim vb. katılmaları sağlanmaktadır.

Tablo 16 : Norm Bilgileri

NORM BİLGİLERİ					
Branş Adı	Branş Kodu	Norm Sayısı	Mevcut	Eksik	Fazla
Din Kültürü ve Ahlak Bilgisi	1245	0	0	-	-
İngilizce	1524	1	1	-	-
Sınıf Öğretmenliği	2403	15	15	-	-
Rehberlik	7103	1	1	-	-
Toplam	-	17	17	-	-

Tablo 17.:Çalışanların Görev Dağılımı



## ÇALIŞANLARIN GÖREV DAĞILIMI

### Okul Müdürü;

- 1.Okulun öğrenci, her türlü eğitim ve öğretim, yönetim, personel, tahakkuk, taşınır mal, yazışma, eğitici ve sosyal etkinlikler, yatılılık, bursluluk, taşınmalı eğitim, güvenlik, beslenme, bakım, koruma, temizlik, düzen, nöbet, halkla ilişkiler ve benzeri görevler ile Bakanlık ve il/ilçe millî eğitim müdürlüklerince verilen görevler ile görev tanımında belirtilen diğer görevlerin yerine getirilmesini sağlar.
- 2.Okul müdürü, bu Yönetmelikte belirtilen hususları dikkate alarak eğitim ortamlarında öğrencilerin cep telefonlarını ve kayıt özelliği olan dijital cihazlarını kurallara uygun bir şekilde kullanmalarına yönelik tedbirleri alır.
- 3.Okul müdürü, görev tanımında belirtilen diğer görevleri de yapar.

### Müdür Yardımcısı

- 1.Müdürün olmadığı zamanlarda müdüre vekâlet eder. Müdür yardımcısı, görev tanımında belirtilen görevler ile müdür tarafından verilen görevleri yerine getirir.

### Öğretmen

- (1) Okul öncesi ve ilköğretim kurumu öğretmenleri, kendilerine verilen grup/sınıf/şubede eğitim ve öğretim faaliyetlerini, eğitim ve öğretim programında belirtilen esaslara göre planlamak ve uygulamak, ders dışında okuldaki eğitim ve öğretim işlerine etkin bir biçimde katılmak ve bu konularda mevzuatta belirtilen görevleri yerine getirmekle yükümlüdür.
- (2) İlkokullarda sınıf öğretmenleri, okuttukları sınıfı bir üst sınıfta da okuturlar. Ancak istekleri yönetimce uygun görülmesi hâlinde başka bir sınıfı da okutabilirler.
- (3) (Değişik: RG-16/6/2016-29744) İlkokullarda bütün derslerin sınıf öğretmenlerince okutulması esastır. Ancak Yabancı Dil ile Din Kültürü ve Ahlak Bilgisi dersleri okulun kadrolu alan öğretmenlerince okutulur. Okulda kadrolu alan öğretmeni bulunmaması durumunda; bu dersler aynı Eğitim bölgesinde, yoksa diğer eğitim bölgelerindeki kadrolu alan öğretmenlerince okutulur. İhtiyacın kadrolu alan öğretmenlerince karşılanamaması durumunda, bu dersleri okutmak üzere, mezun olduğu yükseköğretim programı itibarıyla atamaya esas olan alana öğretmen olarak atanabilme şartlarını taşıyanlar ek ders karşılığı görevlendirilebilir. Bu şekilde de ihtiyacın karşılanamaması durumunda bu dersler yükseköğrenimlerini söz konusu alanlarda yapan sınıf öğretmenleri veya sınıf öğretmeni olup bu alanda hizmet içi eğitim sertifikası almış öğretmenler tarafından ders değişimi yolu ile de okutulabilir. Bunun da mümkün olmadığı durumlarda bu dersler sınıf öğretmenince okutulur.
- (4) İlkokullarda Yabancı Dil ile Din Kültürü ve Ahlak Bilgisi dersleri, alan öğretmenlerince okutulduğunda sınıf öğretmenleri bu ders saatlerinde yönetimce verilen eğitim ve öğretim görevlerini yapar.
- (5) Öğretmenler yaz ve dinlenme tatillerinde izinli sayılırlar. Hastalık ve diğer mazeret izinleri dışında ayrıca yıllık izin verilmez.
- (6) Öğretmenlere, eğitim, öğretim ve yönetim görevlerinden başka bir görev verilemez.
- (7) Öğretmenler, komisyon üyesi ve gözcü olarak görevlendirildikleri sınav komisyonlarında, okulda yapılan her türlü resmî toplantılar ve mahallî kurtuluş günleri ile millî bayramlarda bulunmak zorundadırlar. Öğretmenlere görevlendirme ve toplantıların zamanı, en az (Değişik ibare: RG-10/7/2019-30827) beş gün önceden yazı ile duyurulur. Toplantının gündemi öğretmenlerin de görüşü alınarak hazırlanır. Toplantılar, dersleri aksatmamak üzere çalışma günlerinde yapılır.
- (8) Okul öncesi eğitim kurumlarında sabah ve ikindi kahvaltısı esnasında çocuklarla birlikte bulunur, grubundaki çocukların düzenli bir şekilde yemek yemelerini sağlar.

### Yönetim İşleri ve Büro Memuru

- 1.Müdür veya müdür yardımcıları tarafından kendilerine verilen yazı ve büro işlerini yaparlar.
- 2.Gelen ve giden yazılarla ilgili dosya ve defterleri tutar, yazılanların asıl veya örneklerini dosyalar ve saklar, gerekenlere cevap hazırlarlar.
- 3.Memurlar, teslim edilen gizli ya da şahıslarla ilgili yazıların saklanması ve gizli tutulmasından sorumludurlar.
- 4.Öğretmen, memur ve hizmetlilerin özlük dosyalarını tutar ve bunlarla ilgili değişiklikleri günü gününe işlerler.
- 5.Arşiv işlerini düzenlerler.
- 6.Müdürün vereceği hizmete yönelik diğer görevleri de yaparlar.

**Yardımcı Hizmetler Personeli**

1. Yardımcı hizmetler sınıfı personeli, okul yönetimince yapılacak plânlama ve iş bölümüne göre her türlü yazı ve dosyayı dağıtmak ve toplamak,
2. Başvuru sahiplerini karşılamak ve yol göstermek,
3. Hizmet yerlerini temizlemek, Aydınlatmak ve ısıtma yerlerinde çalışmak,
4. Okula getirilen ve çıkarılan her türlü araç-gereç ve malzeme ile eşyayı taşıma ve yerleştirme işlerini yapmakla yükümlüdürler.

**Tablo 18: İdari Personelin Hizmet Süresine İlişkin Bilgiler**

Hizmet Süreleri	2024 Yıl İtibarıyla	
	Kişi Sayısı	%
1-4 Yıl	-	-
5-6 Yıl	-	-
7-10 Yıl	-	-
11-20 Yıl	-	-
21-30 Yıl	1	50
30 ve Üzeri	1	50

**Tablo 19: Okulda Oluşan Yönetici Sirkülasyonu Oranı**

	Yıl İçerisinde Okuldan Ayrılan Yönetici Sayısı			Yıl İçerisinde Okulda Göreve Başlayan Yönetici Sayısı		
	2021	2022	2023	2021	2022	2023
TOPLAM	-	-	-	-	-	-

**Tablo 20: İdari Personelin Katıldığı Hizmet İçi Programları**

Adı ve Soyadı	Görevi	Katıldığı Kurs / Seminer Sayısı
Ahmet İNCE	Müdür	36
Mehmet Hakan TEKİN	Müdür Yardımcısı	24

**Tablo 21: Öğretmenlerin Hizmet Süreleri (Yıl İtibarıyla)**

Hizmet Süreleri	Kadın	Erkek	Toplam
-----------------	-------	-------	--------

1-3 Yıl	-	-	-
4-6 Yıl	-	-	-
7-10 Yıl	-	-	-
11-15 Yıl	2	-	2
16-20	-	1	1
20 ve üzeri	6	10	16

**Tablo 22:Okulda Gerçekleşen Öğretmen Sirkülasyonunun Oranı**

Yıl İçerisinde Kurumdan Ayrılan Öğretmen Sayısı				Yıl İçerisinde Kurumda Göreve Başlayan Öğretmen Sayısı		
YIL	2021	2022	2023	2021	2022	2023
TOPLAM	1	-	1	-	-	1

**Tablo 23:Okuldaki Mevcut Hizmetli/ Memur Sayısı**

Sıra No	Görevi	Erkek	Kadın	Eğitim Durumu	Hizmet Yılı	Toplam
1	Memur	-	1	Lise	31	1
2	Hizmetli	1	-	İlköğretim	30	1

**Tablo 24:Okul Öğrenci Sayısı**

Öğrenci Sayısı	Sınıfı	Kız	Erkek	Toplam
İLKOKUL	1. Sınıf	38	47	85
	2. Sınıf	39	42	81
	3. Sınıf	54	61	115
	4. Sınıf	47	46	93
TOPLAM	4	178	196	374

**Tablo 25:Okul Rehberlik Hizmetleri**

Mevcut Kapasite				Mevcut Kapasite Kullanımı ve Performans					
Psikolojik Danışman Norm Sayısı	Görev Yapan Psikolojik Danışman Sayısı	İhtiyaç Duyulan Psikolojik Danışman Sayısı	Görüşme Odası Sayısı	Danışmanlık Hizmeti Alan			Rehberlik Hizmetleri İle İlgili Düzenlenen Eğitim/Paylaşım Toplantısı vb. Faaliyet Sayısı		
				Öğrenci Sayısı	Öğretmen Sayısı	Veli Sayısı	Öğretmenlere Yönelik	Öğrencilere Yönelik	Velilere Yönelik
1	1	-	1	163	9	76	5	75	4

### 2.7.3. Teknolojik Düzey

Okulumuzda bilgiyi üretmek için eğitim teknolojilerinden yoğun olarak yararlanılmaktadır. Okulumuz eğitimde kalıcı öğrenmenin amacı ile “Bilimin ışığında, değişmeye ve gelişmeye açık olmak” ilkesinden, “Eğitim-öğretimde teknolojik alt yapının iyileştirilmesi ve yaygınlaştırılması” stratejisinden hareketle, teknolojiyi en üst düzeyde kullanmaktadır.

Teknolojinin önemi ve çağdaş eğitim anlayışımızdan hareketle öğretmenlerimiz, ders ortamında bilgisayar, etkileşimli tahta, mikroskop, fotokopi makinesi, internet vb. araç-gereçleri ihtiyaç duyduklarında kullanmaktadırlar. Okulumuz fiber internet ile internete bağlanmaktadır. İnternet okulumuzdaki tüm bilgisayarlara ulaşmaktadır.

Tüm sınıflarımızda akıllı tahta mevcuttur. Ayrıca okulumuzun internet sitesi bulunmaktadır. Okulumuzda günün şartlarına ve ekonomik koşullarına uygun olmayan araç-gereçler yenileri ile değiştirilmektedir. Açığa çıkan kullanım fazlası araçlar imkânları olmayan okullara hibe edilmektedir. Okulumuz bilgi ve bilgi birikimi kavramlarını önemseyerek öğrenci ve çalışanlarla ilgili gerekli bilgileri düzenli ve sistemli bir biçimde dosyalamaktadır. Üst yönetimden gelen ve okul içerisinde gerekli olan bilgiler paydaşlara yazılı imza sirküleriyle, DYS üzerinden (Doküman Yönetim Sistemi) ve sözlü olarak duyurulmaktadır.

Okulumuza kayıt olan öğrenciler için hazırlanan öğrenci bilgi formları dijital ortamda dosyalanarak e-okul yönetim bilgi sistemine kaydedilmektedir. Bu sisteme okul idaresi yetkilileri kendi görev tanımları içinde ulaşabilmekte ve bilgiler güncellenmektedir. Rehberlik ve psikolojik danışma bölümü, öğrencilerle ilgili yaptığı çalışmaları Rehberlik Yürütme Kurulunda kurul üyeleri ile paylaşmaktadır. Paylaşılan bilgiler dikkate alınarak önlemlerle ilgili planlama yapılmakta ve arşivlenmektedir

Okulumuz binalarının dış etkenlerden korunması amacıyla bakım, onarım ihtiyaçları planlı ve gerektiğinde yapılmaktadır. Bina ve dersliklerde bulunan araçların, elektronik cihazların (ET, bilgisayar, fotokopi, yazıcı vb.) bakım onarımları periyodik olarak yapılmaktadır. Binaların elektrik sistemi, doğalgaz ve çatıların bakımı periyodik olarak yapılmaktadır.

Okulumuz kendi binasında bulunmaktadır. Okulumuzda öğretmenler odası, rehberlik servisleri, malzeme odası, sınıflar, kütüphane, çok amaçlı salon, spor salonu, depo ve arşiv bulunmaktadır.

Öğrenci işlemleri e-okul sisteminde, personel işlemleri MEBBİS sisteminde, maaş ve ücret işlemleri KBS sisteminde, ödenek harcama işlemleri MYSV2 harcama yönetim sisteminde, resmi yazışmalar DYS sisteminde dijital olarak yapılmaktadır. Okulumuzda FATİH Projesi alt yapısı kurulu olduğundan sınıflarımızda etkileşimli tahtalar kullanılmaktadır.

Teknoloji kullanımı konusunda idareci ve öğretmenlerimiz yetkindirler, yeterli düzeyde teknolojik bilgiye sahiptirler.

**26 :Teknolojik Araç-Gereç Durumu**

Araç-Gereçler	2021	2022	2023	İhtiyaç
FATİH Projesi Kapsamında Akıllı Tahta Sayısı	-	-	17	-
FATİH Projesi Kapsamında Çok Fonksiyonlu Yazıcı Sayısı	1	1	1	-
FATİH Projesi Kapsamında Doküman Kamera Sayısı	-	-	-	-
FATİH Projesi Kapsamında Tablet Bilgisayar Sayısı	-	-	-	-
ADSL Bağlantısı Sayısı	1	1	1	-
Fiber Bağlantı Sayısı	-	-	-	-
Bilgisayar Sayısı	3	3	3	-
Tarayıcı Sayısı	-	-	-	-
Yazıcı Sayısı	2	2	4	-
Projeksiyon Cihazı Sayısı	16	16	2	-

**Tablo 27: Fiziki Mekan Durumu**

Fiziki Mekân	Var	Yok	Adedi	İhtiyaç	Açıklama
Öğretmen Çalışma Odası	√		1		
Ekipman Odası	√		1		
Kütüphane	√		1		
Rehberlik Servisi	√		1		
Resim Odası		√			
Müzik Odası		√			
Çok Amaçlı Salon	√		1		

## 2.7.4. Mali Kaynaklar

Okulumuzun mali kaynakları genel bütçe ödenekleri, kantin gelirleri, okul aile birliđi gelirleri, etkinlik gelirlerinden oluşmaktadır.

**Tablo 28: Kaynak Tablosu**

Kaynaklar	2024	2025	2026	2027	2028
Genel Bütçe (Ödenek)	50.000,00	75.000,00	100.000,00	150.000,00	200.000,00
Okul Aile Birliđi	20.000,00	30.000,00	40.000,00	60.000,00	80.000,00
Kira Gelirleri	36.800,00	40.000,00	45.000,00	50.000,00	55.000,00
Diđer (Etkinlikler)	10.000,00	15.000,00	20.000,00	25.000,00	30.000,00
TOPLAM	116.800,00	160.000,00	205.000,00	285.000,00	365.000,00

Okul bütçesinde giderler ařađıdaki başlıklar altında toplanabilir.

**Tablo 29: Harcama Kalemler**

Harcama Kalemi	Çeřitleri
Personel	-
Onarım	Okul binası ve tesisatlarıyla ilgili her türlü küçük onarım; makine, bilgisayar, yazıcı vb. bakım giderleri
Sosyal-sportif faaliyetler	Etkinlikler ile ilgili giderler
Temizlik	Temizlik malzemeleri alımı
İletişim	Telefon, posta, mesaj giderleri
Kırtasiye	Her türlü kırtasiye ve sarf malzemesi giderleri

## 2.7.5. İstatistiki Veriler

Tablo 30: Gelir-Gider Tablosu

YILLAR HARCAMA KALEMLERİ	2021		2022		2023	
	GELİR	GİDER	GELİR	GİDER	GELİR	GİDER
Temizlik	3.855,00	-	40.472,00	2.999,22	25.704,00	-
Küçük Onarım		-		4.091,85		15.900,00
Bilgisayar Harcamaları		-		22.152,82		11.198,14
Büro Makinaları Harcamaları		-		-		-
Telefon		-		-		-
Sosyal Faaliyetler		-		-		-
Kırtasiye		-		1.450,00		-
GENEL		-		30.693,89		27.098,14

Tablo 31: Norm Kadro Durumu

Sıra No	Unvan-Branşı	Norm	Mevcut	İhtiyaç	Sözleşmeli	Fazla
1	Müdür	1	1	0	0	0
2	Müdür Yardımcısı	1	1	0	0	0
3	Sınıf Öğretmenliği	15	15	0	0	0
4	İngilizce	1	1	0	0	0
5	Rehber Öğretmen	1	1	0	0	0
6	Din Kültürü	0	0	0	0	0
7	Özel Eğitim	0	0	0	0	0
	TOPLAM	19	19	0	0	0



**Tablo.32: Öğretmen/Öğrenci Durumu**

ÖĞRETMEN	ÖĞRENCİ		OKUL	
Toplam öğretmen sayısı	Öğrenci sayısı		Toplam öğrenci sayısı	Öğretmen başına düşen öğrenci sayısı
	Kız	Erkek		
17	178	196	374	22

**Tablo 33: Öğrenci sayıları değişimi.**

Öğrenci Sayısına İlişkin Bilgiler						
Yıllar	2022		2023		2024	
Cinsiyet	Kız	Erkek	Kız	Erkek	Kız	Erkek
Öğrenci Sayısı	211	212	207	213	178	196
Toplam Öğrenci Sayısı	423		420		374	

## **2.8. Dış Çevre Analizi (Politik, Ekonomik, Sosyal, Teknolojik, Yasal ve Çevresel Çevre Analizi -PESTLE)**

Çevre analizinde; okulumuzu etkileyebilecek dışsal değişimler ve eğilimler değerlendirilmiştir. PEST Analizi faktörlerinin incelenerek önemli ve hemen harekete geçilmesi gerekenleri tespit etmek ve bu faktörlerin, olumlu veya olumsuz kimleri etkilediğini ortaya çıkarmak için yapılan analizdir. Okulumuzda PEST Analizi, politik(siyasi), ekonomik, sosyal ve teknolojik faktörlerin incelenerek önemli ve hemen harekete geçirilmesi gerekenleri tespit etmek ve bu faktörlerin olumlu (fırsat) veya olumsuz (tehdit) etkilerini ortaya çıkarmak için yapılan bir analizdir. Politik, ekonomik, sosyal ve teknolojik değişimlerin sakıncalı(tehdit) taraflarından korunmak, avantajlı(fırsat) taraflarından yararlanmaya çalışmaktır. Okulumuz politik, ekonomik, sosyal ve teknolojik alanlardaki çevre değişkenlerini değerlendirmiş, bu değişkenlerin okulun gelişimine nasıl katkı sağlayacağını ya da okul gelişimini nasıl engelleyeceğini belirlenmiştir. Bu değişkenlerden okulumuzun gelişimine katkı sağlayacak olanlar bir fırsat olarak değerlendirilmiştir. Bunun yanı sıra okul gelişimini engelleyebilecek olan değişkenler ise tehdit olarak alınmış ve planlama yapılırken bu tehditler göz önünde bulundurulmuştur. Sosyal faktörler çevrenin sosyokültürel değerleri ve tutumları ile ilgilidir.

Bu değer ve tutumlar okulumuzun çalışanları ve hizmet sunduğu kesimler açısından önemlidir. Çünkü bu konular okulumuzun stratejik hedeflerini, amaçlarını etkileyebilir, okulumuz açısından bir fırsat ya da tehdit oluşturabilir. Sosyal açıdan çevre analizi yapılırken kurumun bulunduğu çevredeki yaşantı biçimi, halkın kültürel düzeyi, toplumsal gelenekler vb. konular dikkate alınmalı, bu konuların okul açısından bir fırsat mı yoksa tehdit unsuru mu olduğu tespit edilmelidir. Teknolojik alandaki hızlı gelişmeler, telefon, radyo, televizyon ve internet gibi günümüz haberleşme araçları çevrede olup bitenlerden zamanında haberdar olma olanakları yanında, yazılı haberleşmenin ifade güçlüklerini ortadan kaldırmış, hatta birtakım olayları görerek anında izleyebilme olasılığını gerçekleştirmiş bulunmaktadır.

Herhangi bir haber, mesaj veya önemli bir olay, dünyanın herhangi bir yerine vakit geçirmeksizin çok çabuk ulaşmakta; dünyanın herhangi bir yerinden başka bir yere bilgi ve deneyim transferi gerçekleştirilebilmektedir. Bu durum bilimsel, teknik ve düşünsel alanlarda meydana gelen gelişmelerin iyi veya kötü sonuçlarıyla bütün dünyaya yayılmasını sağlamaktadır.

Böylece, dünyada kişiler arası ilişkilerde olduğu kadar, grup ve uluslararası ilişkilerde de sosyokültürel yönden hızlı değişimler meydana gelmektedir. Bilimsel, teknik ve düşünsel değişimler, eğitim ve öğretim alanındaki sistem ve yöntemleri de temelinden değişime zorlamaktadır.

Ülkemizde eğitim teknolojilerinden hedef ve pratiklere kadar pek çok olgu, küresel bir algıyla yeniden tasarlanmaya başlanmıştır. Küreselleşme ve bilgi toplumunun dinamik oluşumlar olduğu dikkate alındığında eğitim, eğitilmiş insan, öğrenme, okul, okul yöneticisi, öğretmen ve öğrenci gibi kavramların yeniden tartışılması gerekmektedir.

**Tablo 34: PESTLE Analiz Tablosu**

<b>Politik-Yasal Etkenler</b>	<b>Ekonomik Etkenler</b>
<ul style="list-style-type: none"><li>✓ 12. Kalkınma Planında 152. Sayfadan başlayan eğitime ilişkin maddeler ve 2024-2026 yıllarını kapsayan Orta Vadeli programda incelenmiştir.</li><li>✓ Milli Eğitim Bakanlığı, İl Milli Eğitim Müdürlüğü ve İlçe Milli Eğitim Müdürlüğüne ait stratejik planlar incelenmiştir.</li><li>✓ Okulumuza ait yasal yükümlülükler incelenip belirlenmiştir.</li><li>✓ Okul işleyişinin ve süreçlerinin düzgün yürümesi için gerekli kurul ve komisyonlar kurulmuştur.</li><li>✓ Çevremizde kurumsal ve bireysel bazda sürekli gelişmeyi hedefleyen bilinç düzeyinin artıyor olması.</li><li>✓ Bakanlığımızda; katılımcı, planlı, gelişimci, şeffaf ve performansa dayalı stratejik yönetim” anlayışına geçme çabaları</li><li>✓ Kaynak kişi ve kurumlara rahat ulaşılabilme</li><li>✓ Okulun hizmet alanını oluşturan çevrenin, etkileşime ve iletişime açık bir görüntü sergilemesi</li><li>✓ Öğrencilerin değişik ihtiyaçlarına, doğal yeteneklerine ve ilgi alanlarına odaklanma</li><li>✓ Toplumun, eğitime ve öğretime erişebilirlik hakkında zorunlu eğitimi aşan beklentileri</li><li>✓ Kamu yönetimi reformu çalışmaları</li><li>✓ Eğitimin yerinden yönetim anlayışına doğru değişmesi</li><li>✓ Çocukların değişik ihtiyaçlarına, doğal yeteneklerine ve ilgi alanlarına odaklanma,</li><li>✓ Çevre bilincinin oluşturulması ve desteklenmesi</li></ul>	<ul style="list-style-type: none"><li>✓ Ekonomik durumları iyi olan velilerin destekleri</li><li>✓ İş-Kur’un okulumuzun yardımcı personel ihtiyacına yönelik çalışmalarının olması</li><li>✓ Okulumuzun bulunduğu çevrenin gelir durumunun iyi olması</li><li>✓ Okulumuzda gelir artırıcı unsurlar olarak çeşitli etkinliklerin yapılması, kantinden elde edilen kira geliri vb.</li><li>✓ Etkinlikler için ulaşım giderlerinin fazla olması</li><li>✓ Okulumuzda tasarruf tedbirleri uygulanmaktadır.</li><li>✓ Sıfır atık projesi uygulanmaktadır.</li><li>✓ Okul Aile Birliği imkanları çerçevesinde mal-ürün ve hizmet satın alınmaktadır.</li><li>✓ İstihdamda geleneksel alanlardan bilgi ve hizmet sektörüne kayış.</li><li>✓ Bilginin, refaha ve mutluluğa ulaşmada ana itici güç olarak belirmesi.</li><li>✓ Çalışanlarda değişik becerilerin ve daha fazla esnekliğin aranmasına yol açan küreselleşme ve rekabetin gittikçe arttığı ekonomi</li><li>✓ Toplum kavramında, internet kullanımı sonucunda meydana gelen değişiklikler,</li><li>✓ Vasıfsız işlerdeki düşüş ve istihdam için gerekli nitelik ve becerilerdeki artış</li></ul>
<b>Sosyokültürel Etkenler</b>	<b>Teknolojik Etkenler</b>
<ul style="list-style-type: none"><li>✓ Okulumuz çevresinin eğitime verdiği önem istenilen düzeyde olmaması</li><li>✓ Nüfus hareketleri ve kentleşmede yaşanan hızlı değişim</li><li>✓ Toplumda şiddet olaylarının oranlarında artış olması</li><li>✓ Sosyo-ekonomik eşitsizliklerin varlığı</li><li>✓ Medyanın eğitici görevini yerine getirmemesi</li><li>✓ Demografik dağılımın dengesiz oluşu</li><li>✓ Çevremizin aynı sosyo-kültürel yapıya sahip olması.</li><li>✓ Öğrenci sayısının sürekli azalması</li><li>✓ Velilerin eğitime katılım oranlarının artması ve giderek okul veli iletişiminin güçlenmesi</li><li>✓ Okulun çevre yapısının sosyal ve kültürel etkinlikleri destekleyici nitelikte olması</li><li>✓ Medyanın (tv, internet, magazin, diziler vb.) öğrenciler üzerinde olumsuz etkilerinin olması</li><li>✓ İnsanların çocuklarının eğitimine yönelik duyarlılıklarının aynı oranda olmaması</li><li>✓ Parçalanmış aile sayısındaki fazlalık</li></ul>	<ul style="list-style-type: none"><li>✓ Bilişim Teknolojilerindeki gelişmeler,</li><li>✓ Teknoloji kullanımına artan eğilim,</li><li>✓ Bilgiye ulaşım imkânlarının artması,</li><li>✓ Ar-ge ve bilgi teknolojisindeki gelişmeler,</li><li>✓ Medyanın etkileri,</li><li>✓ Her sınıfta akıllı tahtanın bulunması,</li><li>✓ Ders planlarının akıllı tahtanın da işlevsel olarak kullanılmasına yönelik planlanması,</li><li>✓ Eğitimde kullanılan araç-gereçlerde, teknolojik ekipmanlarda ve iletişimde yeni teknolojilerin kullanılması</li><li>✓ Eğitimde uygulanan Fatih Projesi’nin teknolojik olarak eğitim-öğretime önemli destekler vermesi</li><li>✓ Milli Eğitim Bakanlığı MEBBİS ve e-okul sisteminin okulların iş ve işlemlerini kolaylaştırıyor olması.</li></ul>

<ul style="list-style-type: none"> <li>✓ Çocuk ve gençlerin sanal ortamda daha fazla zaman geçirmeleri ve bunu hayat tarzı haline getirmelerinden dolayı sosyal hayatta yaşanan olumsuzluklar, aile denetiminin eksikliği ve toplumsal değerlerde yaşanan yozlaşma</li> <li>✓ Kariyer beklentileri,</li> <li>✓ Aile yapısındaki değişimler (geniş aileden çekirdek aileye geçiş, erken yaşta evlenme vs.),</li> <li>✓ Mahallemizde hızlı nüfus artışı,</li> <li>✓ Mahallemize doğru yaşanan hızlı göç,</li> <li>✓ Hayat beklentilerindeki değişimler (Hızlı para kazanma hırsları, lüks yaşama düşkünlük, kırsal alanda kentsel yaşam),</li> <li>✓ Değerlerde, mesleki etik kuralları vb. yaşanan hızlı değişim.</li> <li>✓ İl içi ve iller arası göçler dolayısıyla artan okul çağındaki çocuk sayısı</li> <li>✓ Kentlerin hızla genişlemesi, tesisleşmesi ve bunun yol açtığı yeni okullara olan talebin artması</li> <li>✓ Yeni istihdam tarzları, artan hareketlilik ve yoksulluktaki yeni yoğunlaşma etkisiyle değişen aile yapısı ve sosyal yapı</li> <li>✓ Birçok geleneksel sosyal yapının etkisinin azalması</li> </ul>	<ul style="list-style-type: none"> <li>✓ e- Devlet uygulamaları,</li> <li>✓ Dijital Platformlar üzerinden uzaktan eğitim imkânları,</li> <li>✓ Personelin ve öğrencilerin teknoloji kullanım kapasiteleri,</li> <li>✓ Personelin ve öğrencilerin sahip olduğu teknolojik araçlar,</li> <li>✓ Teknoloji alanındaki gelişmeler</li> <li>✓ Teknolojinin eğitimde kullanımı</li> <li>✓ Bilginin hızlı üretimi, erişilebilirlik ve kullanılabilirliğinin gelişmesi</li> <li>✓ Teknolojinin sağladığı yeni öğrenme ve etkileşim/paylaşım imkânları</li> <li>✓ Teknolojinin kullanım amacına yönelik tehditler</li> </ul>
<b>Çevresel Etkiler</b>	<b>Etik ve ahlaksal değişkenler</b>
<ul style="list-style-type: none"> <li>✓ Hava ve suyun kirlenmesi,</li> <li>✓ Toprak yapısının zirai ilaçlar nedeniyle değişmesi,</li> <li>✓ Bitki örtüsü,</li> <li>✓ Doğal kaynakların korunması için yapılan çalışmalar,</li> <li>✓ Çevrede yoğunluk gösteren hastalıklar,</li> <li>✓ Doğal afetler (deprem kuşağında bulunma, kene vakaları vb.)</li> <li>✓ Gittikçe artan çevre bilinci.</li> <li>✓ Sera gazı salınımının etkileri</li> <li>✓ Ekolojik yaşamın benimsenmesi</li> <li>✓ Bilginin doğal yaşamda paylaşımı</li> </ul>	<ul style="list-style-type: none"> <li>✓ Mesleki Etik Kurallarının Benimsenmesi</li> <li>✓ Gelenek ve Göreneklerin korunması</li> <li>✓ Etik olarak beklentilerimizin cevaplanması</li> </ul>

**Tablo 35 : Üst Politika Belgeleri**

SIRA NO	REFERANS KAYNAĞININ ADI
1	10. Kalkınma Planı
2	TÜBİTAK Vizyon 2023 Eğitim ve İnsan Kaynakları Sonuç Raporu ve Strateji Belgesi
3	5018 yılı Kamu Mali Yönetimi ve Kontrol Kanunu
4	Kamu İdarelerinde Stratejik Planlamaya İlişkin Usul ve Esaslar Hakkında Yönetmelik
5	Devlet Planlama Teşkilatı Kamu İdareleri İçin Stratejik Planlama Kılavuzu (2006)
6	Milli Eğitim Bakanlığı 2024-2028 Stratejik Plan Hazırlık Programı

7	Milli Eğitim Bakanlığı Stratejik Plan Durum Analizi Raporu
8	Hükümet Programı
9	60. Hükümet Eylem Planı
10	Milli Eğitim Bakanlığı Strateji Geliştirme Başkanlığının 2013/26 Nolu Genelgesi

## 2.9. Güçlü ve Zayıf Yönler ile Fırsatlar ve Tehditler (GZFT) Analizi

### 2.9.1. Güçlü ve Zayıf Yönler

Okulumuzun temel istatistiklerinde verilen çalışan bilgileri, bina bilgileri, teknolojik kaynak bilgileri ve gelir gider bilgileri ile paydaş anketleri sonucunda ortaya çıkan sorun ve gelişime açık alanlar iç ve dış faktör olarak değerlendirilerek GZFT tablosunda belirtilmiştir. Dolayısıyla olguyu belirten istatistikler ile algıyı ölçen anketlerden çıkan sonuçlar tek bir analizde birleştirilmiştir.

Kurumun güçlü ve zayıf yönleri donanım, malzeme, çalışan, iş yapma becerisi, kurumsal iletişim gibi çok çeşitli alanlarda kendisinden kaynaklı olan güçlülükleri ve zayıflıkları ifade etmektedir ve ayrımda temel olarak okul müdürü/müdürlüğü kapsamında bakılarak iç faktör ve dış faktör ayrımı yapılmıştır.

### İçsel Faktörler

**Tablo 36: Güçlü Yönlerimiz**

<b>Öğrenciler</b>	<ul style="list-style-type: none"> <li>- Öğrenci sınıf mevcutlarının uygun olması , Öğrenci devamsızlık oranının düşük olması</li> <li>- Okulda disiplin vakalarının yok denecek kadar az olması</li> <li>- Öğrencilerin zararlı alışkanlık faktörlerinden uzak olması</li> <li>- Öğrenci merkezli eğitimin esas alınması</li> </ul>
<b>Çalışanlar</b>	<ul style="list-style-type: none"> <li>- Kendini geliştiren, gelişime açık ve teknolojiyi kullanan öğretmenlerin olması</li> <li>- Tecrübeli ve istekli öğretim kadrosunun olması.</li> <li>- Başarılı, akademik yeniliğe açık öğretmen kadrosu, alanında uzman olması</li> <li>- Kurumun teknolojiyi kullanabilen kadroya sahip olması</li> <li>- Öğretmenlerin verilen kararlarda birbirine güven duymaları ekip çalışmasına önem vermeleri,</li> <li>- Okulda etkili bir rehberlik ve psikolojik danışma servisinin bulunması ve görev yapan psikolojik danışmanın alanında yeterli ve etkin olması</li> </ul>

<b>Veliler</b>	<ul style="list-style-type: none"> <li>- Yeniliğe ve iletişime açık veli profilinin olması.</li> <li>- Etkili öğrenci-öğretmen veli çalışmasının yapılması</li> <li>- Gerçekleştirilen sosyal ve kültürel etkinliklere veli katılımının yüksek olması</li> </ul>
<b>Bina ve Yerleşke</b>	<ul style="list-style-type: none"> <li>- Derslik sayısının yeterli olması</li> <li>- Okulun ilçe merkezine yakın olması ve erişimin kolay olması</li> <li>- Okulun spor salonunun olması</li> <li>- Okulun çok amaçlı salonunun olması</li> </ul>
<b>Donanım</b>	<ul style="list-style-type: none"> <li>- Bilgi ve iletişim teknolojilerinin (akıllı tahta) eğitim ve öğretim süreçlerinde etkin bir şekilde kullanılması</li> <li>- Öğretmenlere, sınıflarda teknolojiyi materyal olarak kullanma fırsatının verilmesi,</li> <li>- Kütüphanemizin olması</li> <li>- Kamera sistemi bulunması</li> </ul>
<b>Bütçe</b>	<ul style="list-style-type: none"> <li>- Okul Aile birliğinin etkili çalışması ve Okul kantininin olması</li> </ul>
<b>Yönetim Süreçleri</b>	<ul style="list-style-type: none"> <li>- Yönetim tarafından kurum kültürünün oluşturulmuş olması</li> <li>- Okul kararları alınırken paydaşların görüş ve önerilerinin dikkate alınması</li> <li>- Kurumun iş ve işlemlerinde iletişim ve empatiye önem verilmesi</li> </ul>
<b>İletişim Süreçleri</b>	<ul style="list-style-type: none"> <li>- Kurum içi iletişim kanallarının açık olması</li> <li>- Kurumda çalışan personelin birbiriyle uyumlu olması ve bilgi paylaşımına önem vermesi</li> </ul>
<b>Norm ve Kadro İhtiyacı</b>	<ul style="list-style-type: none"> <li>- Okulumuzda yönetici ve öğretmen normlarının dolu olması</li> </ul>

**Tablo 37 : Zayıf Yönlerimiz**

<b>Öğrenciler</b>	<ul style="list-style-type: none"> <li>- Yabancı uyruklu öğrencilerle iletişim de kültürel etkileşime maruz kalmaları.</li> <li>- Öğrencilerin okuma alışkanlıklarının yetersizliği</li> <li>- Öğrencilerimizde çevre ve temizlik bilincinin yetersizliği</li> </ul>
<b>Çalışanlar</b>	<ul style="list-style-type: none"> <li>- Öğretmenlerin mesleki gelişimlerini artırıcı faaliyetlerinin azlığı</li> <li>- Okulda uzun süreli görev yapan öğretmen sayısının fazla olması</li> </ul>
<b>Veliler</b>	<ul style="list-style-type: none"> <li>- Veli toplantılarına katılımın beklenen düzeyde olmaması</li> <li>- Velinin aşırı korumacılık anlayışı ve yeni uygulamalara ve kurallara uyum zorluğu</li> <li>- Velilerin yeni müfredat konusunda donanım eksikliği</li> <li>- Velilerin okula katkılarının az olması.</li> </ul>
<b>Bina ve Yerleşke</b>	<ul style="list-style-type: none"> <li>- Bahçe ihata duvarlarının demirlerinin sürekli tahrip edilmesi.</li> </ul>
<b>Donanım</b>	<ul style="list-style-type: none"> <li>- Okulumuzun fiziki alt yapısının, kanalizasyonunun sorunlu olması.</li> </ul>
<b>Bütçe</b>	<ul style="list-style-type: none"> <li>- Okulumuzda ki eksiklikleri giderecek bütçenin yetersiz olması.</li> <li>- Sosyal ve kültürel etkinliklere yönelik yeterince maddi kaynak ayrılamaması</li> </ul>
<b>Yönetim Süreçleri</b>	<ul style="list-style-type: none"> <li>- Kalite standartlarının henüz tüm okul perspektifinde uygulanmamış olması</li> <li>- Daha önceden mevzuat eksikli, geleneksel yönetim anlayışının uygulanmış olması</li> </ul>
<b>İletişim Süreçleri</b>	<ul style="list-style-type: none"> <li>- Yabancı uyruklu öğrenci ve velilerle yaşanan iletişim sorunları</li> <li>- Okulumuz hizmetlerinin sunumunda kalite geliştirme anlayışının tüm paydaşları içine alacak şekilde ve etkileşimli boyutta oluşturulmamış olması.</li> </ul>

## 2.9.2. Fırsatlar ve Tehditler

### Dışsal Faktörler

Tablo 38: Fırsatlar

<b>Politik</b>	<ul style="list-style-type: none"><li>- Çevremizde kurumsal ve bireysel bazda sürekli gelişmeyi hedefleyen bilinç düzeyinin artıyor olması.</li><li>- Bakanlığımızda; katılımcı, planlı, gelişimci, şeffaf ve performansa dayalı stratejik yönetim” anlayışına geçme çabaları</li><li>- Kaynak kişi ve kurumlara rahat ulaşılabilme</li><li>- Okulun hizmet alanını oluşturan çevrenin, etkileşime -iletişime açık bir görüntüsü</li></ul>
<b>Ekonomik</b>	<ul style="list-style-type: none"><li>- Ekonomik durumları iyi olan velilerin destekleri</li><li>- Velilerin okula yaptıkları bağışlar</li><li>- İş-Kur’un okulumuzun yardımcı personel ihtiyacına yönelik çalışmalarının olması</li></ul>
<b>Sosyolojik</b>	<ul style="list-style-type: none"><li>- Toplum nezdinde eğitimin gereğine ilişkin bilinç ve duyarlılığının artması</li><li>- Çevremizin aynı sosyo-kültürel yapıya sahip olması.</li><li>- Velilerin eğitime katılım oranlarının artması ve giderek okul veli iletişiminin güçlenmesi</li><li>- Okulun çevre yapısının sosyal ve kültürel etkinlikleri destekleyici nitelikte olması</li><li>- Okulun internet sitesi üzerinden yapılan çalışmaların duyurulması ve yaygınlaştırılması</li></ul>
<b>Teknolojik</b>	<ul style="list-style-type: none"><li>-Eğitim kullanılan araç-gereçlerde, teknolojik ekipmanlarda ve iletişimde yeni teknolojilerin kullanılması</li><li>- Eğitimde uygulanan Fatih Projesi’nin eğitim-öğretime önemli destekler vermesi</li><li>- MEBBİS ve e-okul sisteminin okulların iş ve işlemlerini kolaylaştırması</li></ul>
<b>Mevzuat-Yasal</b>	<ul style="list-style-type: none"><li>- Eğitimde fırsat eşitliğine yönelik alınan tedbirlerin artırılması hususundaki çabalar</li><li>- Psikolojik, sosyal ve hatta fiziksel şiddetin eğitim ve disiplin aracı olarak kullanılmaması</li><li>- Okulumuz idarecilerinin ve öğretmenlerinin güncellenen mevzuata ve teknolojik gelişimlere uyumunun eğitimdeki başarıyı artırması.</li></ul>
<b>Ekolojik</b>	<ul style="list-style-type: none"><li>- Tüm toplumlarda artan çevre bilinci</li><li>- Bölge insanının liderlik, girişkenlik ve dinamizm yönüyle aktif olması</li></ul>

**Tablo 39:Tehditler**

<b>Politik</b>	<ul style="list-style-type: none"><li>- Eğitim politikalarında çok sık değişiklik yapılması ve eğitim sistemindeki düzenlemelere ilişkin pilot uygulamaların yetersizliği</li><li>- Personel Politikaları nedeniyle okulumuzda ki destek personel yetersizliği ve bunu telafi edebilecek hizmet alımında yaşanan kaynak sorunu.</li><li>-Personel yaş ortalamasının yüksek olması</li><li>- Sınav odaklı eğitim sisteminin bireyin çok boyutlu gelişimine engel olması</li></ul>
<b>Ekonomik</b>	<ul style="list-style-type: none"><li>- Velilerin Sosyo-ekonomik düzeylerindeki farklılıklar.</li><li>- Eğitim ve öğretimde kullanılan cihaz ve makinelerin yüksek teknolojilere sahip olması nedeniyle bakım, onarımlarının pahalı olması; okulların maddi yönden zorlanması</li><li>- Okulumuzun finansal kaynaklarının yetersiz olması</li></ul>
<b>Sosyolojik</b>	<ul style="list-style-type: none"><li>- Medyanın (tv, internet, magazin, diziler vb.) öğrenciler üzerinde olumsuz etkileri</li><li>- İnsanların çocuklarının eğitimine yönelik duyarlılıklarının aynı oranda olmaması</li><li>- Parçalanmış aile sayısındaki fazlalık</li><li>- Çocuk ve gençlerin sanal ortamda daha fazla zaman geçirmeleri ve bunu hayat tarzı haline getirmelerinden dolayı sosyal hayatta yaşanan olumsuzluklar, aile denetiminin eksikliği ve toplumsal değerlerde yaşanan yozlaşma</li><li>- İşsizlik ve ekonomik yetersizliklerin çocukların biyolojik, fiziki, psikolojik ihtiyaçlarının karşılanmasında olumsuz etkiye sahip olması</li></ul>
<b>Teknolojik</b>	<ul style="list-style-type: none"><li>-Sürekli gelişen ve değişen teknolojileri takip etmeden maddi kaynak sorunu</li><li>-E-ortamın güvenliğinin tam sağlanamaması, yersiz, kötüye kullanımları ve yeni gelişen suçlar</li></ul>
<b>Mevzuat-Yasal</b>	<ul style="list-style-type: none"><li>- Siyasi ve sendikal grupların atama ve görevlendirmelerde yasal düzenlemeler üzerinde etkili olma isteği</li><li>- Mevzuatın açık, anlaşılır ve ihtiyaca uygun hazırlanmaması nedeniyle güncelleme ihtiyacının sıklıkla ortaya çıkması</li><li>- Mahalli Hizmet içi Eğitime katılımı özendirici bir sistemin olmaması</li></ul>
<b>Ekolojik</b>	<ul style="list-style-type: none"><li>- Yeni nesillerde çevre bilincine karşı duyarsızlık.</li><li>- Okulu giriş çıkışlarında kapılarının kontrolsüz olması.</li></ul>



İÇ ÇEVRE		DIŞ ÇEVRE	
Güçlü Yönler	Zayıf Yönler	Fırsatlar	Tehditler
<ul style="list-style-type: none"> <li>✓ Öğrenci velilerinin eğitim faaliyetlerine önem veriyor olması</li> <li>✓ Tekli eğitim yapılması</li> <li>✓ İlçe Milli Eğitim ve diğer okullar ile güçlü iletişimin olması</li> <li>✓ Müdürlüğümüz faaliyetlerinin mevzuata uygun olarak yapılması</li> <li>✓ Bilgi edinme, halkla ilişkiler sürecinin mevzuatın belirlediği yasal sürede gerçekleşmesi</li> <li>✓ İlçe ve okul/kurum düzeyinde iletişim ve yazışmaların zamanında gerçekleşmesi</li> <li>✓ Öğrenci devam oranlarının yüksek olması</li> <li>✓ Okulumuzun bağımsız bir binaya ve bahçeye sahip olması</li> <li>✓ Okul yönetici ve öğretmenlerinin ihtiyaç duyduğunda İlçe Milli Eğitim Müdürlüğü yöneticilerine ulaşabilmesi</li> <li>✓ Liderlik davranışlarını sergileyebilen yönetici ve çalışanların bulunması</li> <li>✓ Öğretmen yönetici iş birliğinin güçlü olması</li> <li>✓ Kendini geliştiren gelişime açık ve teknolojiyi kullanan öğretmenlerin olması</li> <li>✓ Okulun sosyal, kültürel, sportif etkinliklerdeki başarısı</li> <li>✓ Okul Aile Birliğinin iş birliğine açık olması</li> <li>✓ Öğrencilerin okuma ihtiyacının giderilmesi için kütüphanenin olması</li> <li>✓ Ders dışı faaliyetlerin yapılması</li> <li>✓ Güvenlik kameralarının olması</li> </ul>	<ul style="list-style-type: none"> <li>✓ Öğrenci velilerinin eğitimde kalite kavramını, akademik başarısı olarak algılaması</li> <li>✓ Öğrenci velilerinin eğitimcilerle yönelik müdahale alanlarının fazla olmasının, eğitimcilerde mental yorgunluğa neden olması</li> <li>✓ Yerel maddi destek bulmakta yaşanan güçlükler</li> <li>✓ Özel eğitim hizmetlerinden yararlanması gereken velilerin önyargıları, çevresel etmenlerden kaynaklanan çekinceleri</li> <li>✓ Bilimsel, teknolojik temalı çalışmalar için maddi kaynak temininde güçlük yaşanması</li> <li>✓ Veli görüşme randevu sistemi olmasına rağmen veliler tarafından uyulmaması</li> <li>✓ Okul-Aile Birliğinin etkin işletilememesi, iş ve işlemlerin okul yönetimince yüklenilmesi</li> <li>✓ Yönetici ve öğretmenlerin kişisel ve mesleki yeterlilik kapsamında eğitim ihtiyacı</li> <li>✓ Performans Değerlendirme Sisteminin eksikliği</li> <li>✓ Ailelerin öğrencilerin eğitim-öğretim faaliyetlerine yeterli önem vermemesi</li> <li>✓ Okuma alışkanlığının az olması</li> <li>✓ Öğrencilerin ortak bir okul kültüre sahip olmaması</li> <li>✓ Kadrolu hizmetli</li> </ul>	<ul style="list-style-type: none"> <li>✓ Müdürlüğümüzün öğretmen, yönetici ve personel normunun dolu olması.</li> <li>✓ Ekonomik gelir düzeyinin Türkiye ortalamasına yakın değerinde olması,</li> <li>✓ Kadın-erkek nüfus dağılımının yakın değerinde olması,</li> <li>✓ Gelenek ve görenek bakımından zengin bir tarihi geçmişe sahip olması</li> <li>✓ Mülki ve yerel yetkililerle olan olumlu diyalog ve iş birliği</li> <li>✓ Okulumuzun diğer okullar ve kurumlarla iletişiminin güçlü olması</li> <li>✓ Hayırseverlerin varlığı</li> <li>✓ Hizmet alanların beklenti ve görüşlerinin dikkate alınması</li> <li>✓ Okula ulaşımın kolay olması</li> <li>✓ İnsan kaynaklarının yeterliliği</li> <li>✓ Velilere kısa sürede ulaşılabilmesi</li> </ul>	<ul style="list-style-type: none"> <li>✓ Özel sektör ve sanayi kuruluşlarının politikalarında eğitim faaliyetlerine yeterince yer verilmemesi,</li> <li>✓ Öğretmenlerin kurumda çalışma sürelerinin fazla olması</li> <li>✓ Yerel maddi destek bulmakta yaşanan güçlükler</li> <li>✓ Genç nüfusun azalması,</li> <li>✓ İş kaygısı nedeniyle velilerin eğitim faaliyetlerine katılım oranlarının düşük olması</li> <li>✓ Bilimsel, teknolojik temalı çalışmalar için maddi kaynak temininde güçlük yaşanması</li> <li>✓ Kaynak sağlayıcılarının kurumsal tanıtım ve reklam kaygıları</li> <li>✓ Mevzuat ve paydaş beklentileri arasında yaşanan uyumsuzluk</li> <li>✓ Performans Değerlendirme Sisteminin eksikliği, sistemin kriter belirsizliği</li> <li>✓ Parçalanmış ve problemliler aileler</li> <li>✓ Bulduğumuz bölgenin hızlı göç alıp vermesi</li> </ul>

	personelinin olmaması		

**Tablo 40: GZFT Listesi**

GZFT analizinin yalnızca güçlü ve zayıf yönler ile fırsatlar ve tehditlerin tespiti olarak algılanmaması gerekir. GZFT analizinin amacı güçlü ve zayıf yönler ile fırsatlar ve tehditler arasındaki ilişkileri analiz ederek strateji geliştirme sürecine yön vermektir. GZFT analizi çalışmasını takiben, stratejilerin belirlenmesine yardımcı olacak tamamlayıcı bir çalışma Tablo 22'deki şablon çerçevesinde yapılır. Bu kapsamda, GZFT analizi sonuçlarıyla stratejiler arasındaki ilişki belirlenir.

**Tablo 41: GZFT Stratejileri**

	FIRSATLAR	TEHDİTLER
<b>Güçlü Yönler</b>	<ul style="list-style-type: none"> <li>✓ Eğitim faaliyetlerine önem veren velilerimiz ile iletişimin artırılması</li> <li>✓ Üst kurumlara ve diğer okul/kurumlara olan iletişimin daha da güçlendirilmesi</li> <li>✓ Sosyal, kültürel, sportif etkinliklerin daha da artırılması</li> <li>✓ Okul Aile Birliğinin daha aktif olarak çalıştırılması, çevremizdeki hayırseverlerin harekete geçirilmesi</li> </ul>	<ul style="list-style-type: none"> <li>✓ Özel sektör ve sanayi kuruluşlarının politikalarında eğitim faaliyetlerine yeterince yer verilmesinin sağlanması</li> <li>✓ Öğretmenlerin kurumda çalışma sürelerinin azaltılması</li> <li>✓ Velilerin okula desteğini artıracak çalışmaların yapılması</li> <li>✓ Mevzuat ve paydaş beklentileri arasında yaşanan uyumsuzlukların iletişim yoluyla çözülmesi</li> </ul>
<b>Zayıf Yönler</b>	<ul style="list-style-type: none"> <li>✓ Öğrenci velilerinin eğitimde kalite kavramından sadece sınav başarısını algılamasını önleyici, öğretim yanında eğitimin değerini ve önemini anlatıcı çalışmalar yapılması.</li> <li>✓ Öğrenci velilerinin eğitimcilere yönelik müdahale alanlarının fazla olmasının eğitimcilerde mental yorgunluğa neden olması engelleyici çalışmalar yapılması.</li> <li>✓ Velilerin okula desteğini artırıcı çalışmalar yapılması,</li> <li>✓ Veli görüşme randevu sisteminin uygulanması sağlanması, sistemin önemini anlatılması.</li> <li>✓ Yönetici ve öğretmenlerin kişisel ve mesleki yeterlilik kapsamında eğitim ihtiyaçlarının giderilmesi.</li> </ul>	<ul style="list-style-type: none"> <li>✓ Okulumuzun eğitim ve yönetim süreçlerini engelleyen, etkileyen unsurlarla iletişim yoluyla diyaloga geçilip bunların okulun başarısı ve okula destek için yönlendirilmesi</li> <li>✓ Okulumuz için olumsuz algıya yol açan etkenlerin ortadan kaldırılması</li> <li>✓ Velilerin gelişimi ve eğitimi için sürekli olarak seminer ve toplantılar düzenlenmesi.</li> <li>✓ Velilerin okula karşı olan yanlış algıların düzeltilmesi için veli günleri düzenlenmesi.</li> </ul>

## 2.10. Tespit ve İhtiyaçların Belirlenmesi

Gelişim ve sorun alanları analizi ile GZFT analizi sonucunda ortaya çıkan sonuçların planın geleceğe yönelim bölümü ile ilişkilendirilmesi ve buradan hareketle hedef, gösterge ve eylemlerin belirlenmesi amaçlanmaktadır.

Gelişim ve sorun alanları ayırımında eğitim ve öğretim faaliyetlerine ilişkin üç temel tema olan Eğitime Erişim, Eğitimde Kalite ve kurumsal Kapasite kullanılmıştır.

**Eğitime erişim**, öğrencinin eğitim faaliyetine erişmesi ve tamamlamasına ilişkin süreçleri;

**Eğitimde kalite**, öğrencinin akademik başarısı, sosyal ve bilişsel gelişimi ve istihdamı da dâhil olmak üzere eğitim ve öğretim sürecinin hayata hazırlama evresini;

**Kurumsal kapasite** ise kurumsal yapı, kurum kültürü, donanım, bina gibi eğitim ve öğretim sürecine destek mahiyetinde olan kapasiteyi belirtmektedir.

Tablo 41:Gelişim ve sorun alanlarımız.

Eğitime Erişim	Eğitimde Kalite	Kurumsal Kapasite
Velilerin kişisel gelişimini artırmak	Öğretmenlere yönelik hizmet içi eğitimler	Çalışanların genel ve mesleki yeterliliklerinin geliştirilmesi
Yabancı uyruklu öğrenci ve velilerin oryantasyonu	Velilerin kişisel gelişimini artırmak	Okulun sosyal, kültürel, sanatsal ve sportif faaliyet alanları
	Kültürel, sanatsal ve sportif faaliyetler	Okul iç ve dış paydaşları ile etkin ve sürekli iletişim, işbirliği
		İş güvenliği ve okul güvenliği
		Temizlik ve hijyen

Gelişim ve sorun alanlarına ilişkin GZFT analizinden yola çıkılarak saptamalar yapılırken yukarıdaki tabloda yer alan ayırımında belirtilen temel sorun alanlarına dikkat edilmesi gerekmektedir.

1. TEMA: EĞİTİM VE ÖĞRETİME ERİŞİM	
1	Velilerin kişisel gelişimini artırmak
2	Yabancı uyruklu öğrenci ve velilerin oryantasyonu
2. TEMA: EĞİTİM ÖĞRETİMDE KALİTE	
1	Öğretmenlere yönelik hizmet içi eğitimler
2	Velilerin kişisel gelişimini artırmak
3	Kültürel, sanatsal ve sportif faaliyetler
3. TEMA: KURUMSAL KAPASİTE	
1	Çalışanların genel ve mesleki yeterliliklerinin geliştirilmesi
2	Okulun sosyal, kültürel, sanatsal ve sportif faaliyet alanları
3	Okul iç ve dış paydaşları ile etkin ve sürekli iletişim, işbirliği
4	İş güvenliği ve okul güvenliği
5	Temizlik ve hijyen

### 3. GELECEĞE BAKIŞ

#### 3.1. Misyon

**100. Yıl İlkokulu olarak Misyonumuz; Öğrencilerimizi; Milli, manevi, insani ve ahlaki değerlere saygılı, öz güveni yüksek, sosyal, teknolojiyi kullanan, araştıran, sorgulayan, hedef belirleyen, erdemli insanlar olarak yetiştirmektir.**

#### 3.7. Vizyon

**100. Yıl İlkokulu olarak Vizyonumuz; Personeli ve sosyal donatıları sorumluluklarını bilen, yenilikleri takip eden, çevre bilinci yüksek erdemli insan yetiştirmek için öğretimin kalitesini sürekli yüksek tutan bir okul olmaktır.**

#### 3.3. Temel Değerler

Tüm çalışanları ile misyon doğrultusunda ülkemize, ve paydaşlarına karşı olan sorumluluk bilinci ile üzerine düşen görevleri yerine getirebilmek için aşağıda verilen temel değerler doğrultusunda hizmetlerini sürdürecektir.

- ❖ **Erdemli insan yetiştirmek temel önceliğimizdir.**
- ❖ **Her anlamda öğrencilerimize model olmaya çalışırız**
- ❖ **Çalışma felsefemiz küçük adımlarla sürekli gelişimdir**
- ❖ **Öğrenci merkezli eğitimi esas alarak kendini tanıyan, araştıran ve sorgulayan bireyler yetiştiririz.**
- ❖ **Eşitlik ve adalet kavramlarına inanırız.**
- ❖ **Öğrenciler bizim varlık nedenimizdir.**
- ❖ **Paydaşların istek ve beklentileri bizim için önemlidir.**
- ❖ **Problemler çözülmek için vardır anlayışını benimseriz.**
- ❖ **Okulumuzda iletişim kanalları herkes için açıktır.**
- ❖ **Eğitim ve teknoloji alanındaki yeni gelişmeleri takip eder ve okula uygularız .**
- ❖ **Başarının takım çalışması ile yakalanacağına inanırız.**
- ❖ **Doğa ve çevreyi koruma bilinci kazandırmak önceliğimizdir.**
- ❖ **Atatürk ilke ve inkılâplarını esas alırız.**

## 4.AMAÇ, HEDEF, PERFORMANS GÖSTERGELERİ VE STRATEJİLERİN BELİRLENMESİ

### 4.1. Amaçlar

STRATEJİK AMAÇ 1.	Öğrencilerin eğitim öğretime etkin katılımlarıyla donanımlı olarak bir üst öğrenime geçişi sağlanacaktır.
STRATEJİK AMAÇ 2.	Okulun amaçlarına ulaşmasını sağlayacak kurumsal imkân ve yetkinlikler verimli ve sürdürülebilir bir şekilde geliştirilecektir.
STRATEJİK AMAÇ 3.	Okulun amaçlarına ulaşmasını sağlayacak kurumsal imkân ve yetkinlikler verimli ve sürdürülebilir bir şekilde geliştirilecektir
STRATEJİK AMAÇ 4.	Okulun eğitimin temel ilkeleri doğrultusunda niteliğini arttırmak amacıyla kurumsal kapasite geliştirilecektir.

### 4.2. Hedefler

Hedef 1.1.	Öğrenme kayıpları önleyici çalışmalar yapılarak azaltılacaktır.
Hedef 2.1.	Eğitim ve öğretimin sağlıklı ve güvenli bir ortamda gerçekleştirilmesi için okul sağlığı ve güvenliği geliştirilecektir
Hedef 3.1.	İklim değişikliğinin olumsuz etkilerini azaltmak ve çevresel sürdürülebilirliği sağlamak için tasarruf tedbirleri kapsamında enerji verimliliği artırılabilecektir.
Hedef 4.1.	Kurum personelinin mesleki gelişimlerinin artırılması sağlanacaktır
Hedef 4.2.	Temel eğitimde okulların niteliğini arttıracak uygulamalara ve çalışmalara yer verilmesi sağlanacaktır.

### 4.3. Performans Göstergeleri

Tablo 42: Amaç, Hedef, Gösterge ve Stratejilere İlişkin Kartlar

TEMA	EĞİTİM ÖĞRETİME ERİŞİM								
Amaç 1	Öğrencilerin eğitim öğretime etkin katılımlarıyla donanımlı olarak bir üst öğrenime geçişi sağlanacaktır.								
Hedef 1.1	Öğrenme kayıpları önleyici çalışmalar yapılarak azaltılacaktır.								
Performans Göstergeleri	Hedef Etkisi*	Başlangıç Değeri**	2024	2025	2026	2027	2028	İzleme Sıklığı	Rapor Sıklığı
PG 1.1.1. İlkokullarda Yetiştirme Programına (İYEP) dâhil olan öğrencilerin Türkçe dersi kazanımlarına ulaşma oranı (%)	30	%50	%55	%60	%65	%70	%80	6 ay	12 ay
PG 1.1.2. İlkokullarda Yetiştirme Programına (İYEP) dâhil olan öğrencilerin matematik dersi kazanımlarına ulaşma oranı (%)	30	%50	%55	%60	%65	%70	%80	6 ay	12 ay
PG 1.1.3 20 gün ve üzeri özürsüz devamsızlık yapan öğrenci oranı (%)	20	%3	%2	%1	%0	%0	%0	6 ay	12 ay
PG 1.1.4 20 gün ve üzeri özürlü devamsızlık yapan öğrenci oranı (%)	20	%2	%1	%0	%0	%0	%0	6 ay	12 ay
Koordinator Birim	100. Yıl İlkokulu								
İş birliği Yapılacak Birimler	Okul Aile Birliği, Yaylacık Mahalle Muhtarlığı, Akçaabat İlçe Milli Eğitim Müdürlüğü, Diğer Okul ve kurumlar								
Riskler	Öğrencilerin tatil döneminde köy – yayla göçü nedeniyle katılım sağlamaması								
Stratejiler	<p>S.1. Öğrencilerin Türkçe dersindeki eksikleri tespit edilerek İYEP aracılığıyla akademik yeterliklerinin artırılması sağlanacaktır.</p> <p>S.2. Öğrencilerin matematik derslerindeki eksikleri tespit edilerek İYEP aracılığıyla akademik yeterliklerinin artırılması sağlanacaktır.</p> <p>S.3. Dijital platformlar aracılığıyla öğrencilerin tamamlayıcı ve destekleyici eğitim almaları sağlanacaktır.</p> <p>S.4. İYEP'in ders içeriklerine katkı sağlayacak etkinlik, okuma vb aktivitelerin zenginleştirilmesi sağlanacaktır.</p> <p>S.5. İYEP içerikleri öğrencinin hazır bulunuşluk seviyesi dikkate alınarak hazırlanacaktır.</p> <p>S.6. Öğrencilerin devamsızlık nedenleri tespit edilerek devamsızlığa neden olan etmenler giderilecektir.</p>								
Maliyet Tahmini	-								

Tespitler	Okulumuzda yaz okulları kapsamında çalışmalar yapılamamaktadır.
İhtiyaçlar	Okul dışındaki salonun Akçaabat – Düzköy ücretsiz ders kitap deposu olarak kullanılması nedeniyle yaz döneminde öğrenci ihtiyaçlarına cevap verememesi

**Tablo 43: Amaç, Hedef, Gösterge ve Stratejilere İlişkin Kartlar**

TEMA:		EĞİTİM VE ÖĞRETİMDE KALİTE							
<b>Amaç 2</b>	Okulun amaçlarına ulaşmasını sağlayacak kurumsal imkân ve yetkinlikler verimli ve sürdürülebilir bir şekilde geliştirilecektir.								
<b>Hedef 2.1</b>	Eğitim ve öğretimin sağlıklı ve güvenli bir ortamda gerçekleştirilmesi için okul sağlığı ve güvenliği geliştirilecektir								
Performans Göstergeleri	Hedefe Etkisi*	Başlangıç Değeri**	2024	2025	2026	2027	2028	İzleme Sıklığı	Rapor Sıklığı
PG 2.1.1. Okulda yaşanan kaza sayısı	10	1	1	1	1	1	1	6 ay	12 ay
PG 2.1.2. Bağımlılıkla mücadele ile ilgili konularda eğitim alan öğrenci, öğretmen ve veli oranı	10	25	25	30	35	40	45	6 ay	12 ay
PG 2.1.3. Akran zorbalığı ve siber zorbalıkla ilgili konularda eğitim alan öğrenci ve öğretmen sayısı	10	25	25	30	35	40	45	6 ay	12 ay
PG 2.1.4. Sağlıklı beslenme ve obezite ile ilgili konularda verilen eğitim alan öğrenci, öğretmen ve veli oranı	10	25	25	30	35	40	45	6 ay	12 ay
PG 2.1.5. Hijyen, gıda güvenliği, bulaşıcı hastalıklar ile ilgili konularda verilen eğitim alan öğrenci, öğretmen ve veli oranı	10	25	25	30	35	40	45	6 ay	12 ay
PG 2.1.6. Disiplin kuruluna sevk edilen olay sayısı	10	0	0	0	0	0	0	6 ay	12 ay
PG 23.1.7. Afete hazırlık eğitimlerine katılan öğrenci ve öğretmen sayısı	10	90	90	92	94	96	98	6 ay	12 ay
PG 2.1.8. İlk yardım eğitimlerine katılan öğrenci ve öğretmen sayısı	10	2	2	10	15	20	25	6 ay	12 ay
PG 2.1.9 Sivil savunma eğitimlerine katılan öğrenci ve öğretmen sayısı	10	1	1	5	10	15	20		
PG 2.1.10. Afet ve acil durum	10	2	2	4	6	8	10		

tabikat sayısı									
Koordinatör Birim	100. Yıl İlkokulu								
İş birliği Yapılacak Birimler	Okul Aile Birliği, Muhtarlığı, Akçaabat İlçe Milli Eğitim Müdürlüğü, Diğer Okul ve kurumlar								
Riskler	-								
Stratejiler	<p>S1. Öğrenci, öğretmen ve velilerde farkındalık oluşturmak için bağımlılıkla mücadele, akran zorbalığı, siber zorbalık, sağlıklı beslenme ve obezite, hijyen, bulaşıcı hastalıklar ve gıda güvenliği gibi konularda alan uzmanları ile iş birliğinde eğitimler düzenlenecektir.</p> <p>S2. Okulda yaşanan disiplin olaylarının nedeni rehber öğretmen koordinasyonunda sınıf rehber öğretmeni ve öğrencilerin diğer öğretmenleriyle iş birliğinde tespit edilerek bu konuda çalışmalar yapılarak öğrencilerin ve velilerin farkındalıkları artırılacaktır.</p> <p>S3. Başarılı ve örnek davranış sergileyen öğrencilerin onur belgesiyle ödüllendirilmesi ve bu öğrencilerin diğer öğrencilere örnek olması sağlanacaktır.</p> <p>S4. Doğa, insan ve teknoloji kaynaklı (deprem, sel, heyelan, yangın, çığ ve salgın hastalıklar vd.) afetlere karşı gerekli tedbirlerin alınması için çalışmalar yapılacaktır.</p> <p>S5. Doğa, insan ve teknoloji kaynaklı (deprem, sel, heyelan, yangın, çığ ve salgın hastalıklar vd.) konularında alan uzmanları ile iş birliğinde öğretmen, öğrenci ve velilere farkındalık eğitimleri verilecektir.</p> <p>S6. Sivil savunma alanında öğrenci kulüp faaliyetleri kapsamında etkinlikler düzenlenecektir.</p> <p>S7. Okulun afet ve acil durum eylem planının güncel tutulması sağlanacaktır.</p> <p>S8. Afet ve acil durum tatbikatları düzenlenecektir.</p>								
Maliyet Tahmini	10.000,00								
Tespitler	Okulumuz eğitim ve öğretimin sağlıklı ve güvenli bir ortamda gerçekleştirilmesi için okul sağlığı ve güvenliği için imkânları ölçüsünde her türlü eğitim ve etkinliğe katılım sağlamaktadır.								
İhtiyaçlar	-								



**Tablo 44: Amaç, Hedef, Gösterge ve Stratejilere İlişkin Kartlar**

TEMA:									
KURUMSAL KAPASİTE									
<b>Amaç 3</b>	Okulun amaçlarına ulaşmasını sağlayacak kurumsal imkân ve yetkinlikler verimli ve sürdürülebilir bir şekilde geliştirilecektir								
<b>Hedef 3.1</b>	İklim değişikliğinin olumsuz etkilerini azaltmak ve çevresel sürdürülebilirliği sağlamak için tasarruf tedbirleri kapsamında enerji verimliliği artırılabilecektir.								
Performans Göstergeleri	Hedefe Etkisi*	Başlangıç Değeri**	2024	2025	2026	2027	2028	İzleme Sıklığı	Rapor Sıklığı
PG 3.1.1. Elektrik tüketimi (kw)	25	315	315	315	315	315	315	6 ay	12 ay
PG 3.1.2. Su tüketim miktarı (m <sup>3</sup> )	25	20	20	20	20	20	20	6 ay	12 ay
PG 3.1.3. Doğalgaz/ akaryakıt /kömür tüketim miktarı (m <sup>3</sup> /lt/kg)	25	0	0	0	0	0	0	6 ay	12 ay
PG 3.1.4. Bakım ve onarımı yapılan alan-tesisat sayısı/oranı	25	%10	%10	%10	%10	%10	%10	6 ay	12 ay
<b>Koordinatör Birim</b>	100. Yıl İlkokulu								
<b>İş birliği Yapılacak Birimler</b>	Okul Aile Birliği, Muhtarlığı, Akçaabat İlçe Milli Eğitim Müdürlüğü, Diğer Okul ve kurumlar								
<b>Riskler</b>									
<b>Stratejiler</b>	<p>S1. Okul elektrik, su ve yakıt tüketimi miktar ve tutar olarak izlenerek tüketimi artıran unsurlar araştırılacak ve verimliliği artıracak tedbirler alınacaktır.</p> <p>S2. Tasarruf tedbirleri kapsamında enerji verimliliği ile ilgili farkındalık çalışmaları yapılacaktır.</p> <p>S3. Enerji tasarrufunun sağlanması için atölye ve laboratuvarlarda tedbir alınmasına yönelik çalışmalar yapılacaktır.</p> <p>S4. Enerji tasarrufuna yönelik proje geliştirilecektir.</p> <p>S5. Yenilenebilir enerji kaynaklarından daha fazla yararlanmak için çalışmalar yapılacaktır.</p>								
<b>Maliyet Tahmini</b>	15.000,00								
<b>Tespitler</b>	<p>Okulumuzda doğalgaz kullanmaya devam ediyoruz. Eğitim – öğretim çalışma saatlerine uygun olarak termostat ile verim sağlamaya çalışıyoruz.</p> <p>Elektrik ve suyu tasarruflu tüketmeye dikkat ediyoruz.</p> <p>Gereksizse söndür, boşa akıtma gibi uyarı levhaları koyarak suyu ve elektriği boşa kullanmamaya çalışıyoruz.</p>								
<b>İhtiyaçlar</b>	Çevreyi kirlenmeyen yenilenebilir enerji kaynaklarına veya çevreye en az zarar veren enerji kaynaklarına ihtiyaç duyulmaktadır.								

**Tablo 45: Amaç, Hedef, Gösterge ve Stratejilere İlişkin Kartlar**

TEMA:		EĞİTİM VE ÖĞRETİMDE KALİTE							
Amaç 4	Okulun eğitimin temel ilkeleri doğrultusunda niteliğini arttırmak amacıyla kurumsal kapasite geliştirilecektir.								
Hedef 4.1	Kurum personelinin mesleki gelişimlerinin artırılması sağlanacaktır.								
Performans Göstergeleri	Hedefe Etkisi*	Başlangıç Değeri**	2024	2025	2026	2027	2028	İzleme Sıklığı	Rapor Sıklığı
PG 4.1.1 Hizmet içi eğitim alan yönetici ve öğretmen sayısı	13	11	11	11	11	11	11	6 ay	12 ay
PG4.1.2 Eğitim alan yardımcı personel sayısı	12	2	2	2	2	2	2	6 ay	12 ay
PG 4.1.3 Uzaktan hizmet içi eğitime katılan öğretmen sayısı	13	11	11	11	11	11	11	6 ay	12 ay
PG 4.1.4 Ulusal ve uluslararası projelere katılım sağlayan öğretmen sayısı	12	11	11	11	11	11	11	6 ay	12 ay
PG 4.1.5 Öğretmenlere yönelik düzenlenen eğitim sayısı	13	5	5	7	9	11	13	6 ay	12 ay
PG 4.1.6 Yöneticilere yönelik düzenlenen eğitim sayısı	12	6	6	7	9	11	13	6 ay	12 ay
PG 4.1.7 Yüksek lisans eğitimini sürdüren/ tamamlayan öğretmen ve yönetici sayısı	13	3	3	5	7	9	11	6 ay	12 ay
PG 4.1.8 Doktora eğitimini sürdüren/tamamlayan öğretmen ve yönetici sayısı	12	0	0	0	0	0	0	6 ay	12 ay
Koordinator Birim	100. Yıl İlkokulu								
İş birliği Yapılacak Birimler	Okul Aile Birliği, Yaylacık Mahallesi Muhtarlığı, Akçaabat İlçe Milli Eğitim Müdürlüğü, Diğer Okul ve Kurumlar								
Riskler	-								
Stratejiler	S1 Okul yöneticilerinin ve öğretmenlerin mesleki gelişim ihtiyaçları tespit edilerek bu ihtiyaçları gidermeye yönelik bir mesleki gelişim planı hazırlanacaktır. S2 Bakanlık, diğer kurum ve kuruluşlarla yapılan iş birlikleri kapsamında yardımcı personelin görev alanı ile ilgili iş başı eğitim almaları sağlanacaktır. S3 Okul öğretmenlerinin alanlarında mesleki gelişimlerini ve öğretmenlik yeterliklerini geliştirmek için mahalli ve merkezi düzeyde eğitim almaları sağlanacaktır. S4 Okul yöneticilerinin ve öğretmenlerin dijital platformlar aracılığıyla verilen eğitimlere katılmaları teşvik edilecektir. S5 Okul personelinin motivasyon, iş doyum ve kurumsal bağlılık düzeylerini								

	artıracak çalışmalar yapılacaktır
<b>Maliyet Tahmini</b>	10.000,00
<b>Tespitler</b>	Okulumuzun idareci ve öğretmen kadrosunun yeniliklere ve gelişime açık olması
<b>İhtiyaçlar</b>	Eğitime zaman ve mekandan bağımsız her an katılım sağlanabilmesi için uzaktan eğitim anlayışının yaygınlaşması

**Tablo 46: Amaç, Hedef, Göstergeler ve Stratejilere İlişkin Kartlar**

<b>Amaç 4</b>	Okulun eğitimin temel ilkeleri doğrultusunda niteliğini arttırmak amacıyla kurumsal kapasite eğitim ortamlarının fiziki imkânları geliştirilecektir.									
<b>Hedef 4.2</b>	Temel eğitimde okulların niteliğini arttıracak uygulamalara ve çalışmalara yer verilmesi sağlanacaktır.									
<b>Performans Göstergeleri</b>	<b>Hedefe Etkisi*</b>	<b>Başlangıç Değeri**</b>	<b>2024</b>	<b>2025</b>	<b>2026</b>	<b>2027</b>	<b>2028</b>	<b>İzleme Sıklığı</b>	<b>Rapor Sıklığı</b>	
PG 4.3.1. İyileştirilen fiziki mekân (derslik, spor salonu, kütüphane, pansiyon vb.) sayısı	33	1	1	2	3	4	5	6 ay	12 ay	
PG 4.3.2. Fiziksel mekanların temizlik ve hijyenine ilişkin memnuniyet oranı (%)	33	75	75	78	80	82	85	6 ay	12 ay	
PG 4.3.3. Altyapı ve donatım eksikliği bulunan fiziksel birim sayısı	34	5	5	4	3	2	1	6 ay	12 ay	
<b>Koordinator Birim</b>	100.Yıl İlkokulu									
<b>İş birliği Yapılacak Birimler</b>	Okul Aile Birliği, Yaylacık Mahallesi Muhtarlığı, Akçaabat İlçe Milli Eğitim Müdürlüğü, Diğer Okul ve kurumlar									
<b>Riskler</b>	Okulumuzun fiziki alt yapı eksikliğinin olması									
<b>Stratejiler</b>	S1. Okulun fiziki mekânlarının durum tespiti yapılacak ve iyileştirilme için önceliklendirilmiş bir plan doğrultusunda çalışmalar yapılacaktır. S2. Fiziki mekânların iyileştirilmesi için kamu idareleri, belediyeler ve işverenlerle iş birlikleri yapılacaktır. S3. Bilişim altyapısını güçlendirme çalışmaları yapılacaktır. S4. Temizlik ve hijyen memnuniyet düzeyi belirlemek için anketler uygulanarak yapılacak değerlendirmeler sonucunda gerekli tedbirler alınacaktır.									
<b>Maliyet Tahmini</b>	50.000,00									
<b>Tespitler</b>	Okulumuzun fiziki alt yapı eksikliğinden ziyade kullanım amaçlarıyla ilgili sıkıntıları bulunmaktadır.									

## İhtiyaçlar

Sınıflarımızın zemini eski tahtadan yapılmış içeriye kötü koku veriyor. Bu nedenler zeminlerin kalebodur yapılması gerekiyor. Ayrıca çatı oluklarının yapılması gerekiyor.

## 4.4. Stratejilerin Belirlenmesi

Stratejiler, okulun hedeflerine nasıl ulaşılacağını gösteren kararlar bütünüdür. İyi belirlenmiş stratejiler olmaksızın hedefleri etkili bir biçimde uygulamaya geçirmek mümkün değildir. Stratejiler, hedeflere yönelik belirlenir. Bir hedef için alternatif stratejiler değerlendirilerek bunlar arasından en fazla beş tanesine planda yer verilir. Stratejiler oluşturulurken okul kaynakları ve farklı alanlardaki yetkinliği göz önünde bulundurulur. Stratejiler, hedeflerin hangi faaliyetlerle uygulamaya geçirileceğinin çerçevesini çizer.

Stratejiler oluşturulurken cevaplanması gereken sorular:

- \* Hedeflere ulaşmada karşılaşılabilecek sorunlar nelerdir?
- \* Hedeflere ulaşmak için izlenebilecek alternatif yol ve yöntemler nelerdir?
- \* Alternatiflerin maliyetleri ile olumlu ve olumsuz yönleri nelerdir?

## 4.5. Maliyetlendirme

**Tablo 47: Tahmini Maliyet Tablosu**

	2024	2025	2026	2027	2028	Toplam Maliyet
<b>Amaç 1</b>	0,00	0,00	0,00	0,00	0,00	0,00
<b>Hedef 1.1</b>	0,00	0,00	0,00	0,00	0,00	0,00
<b>Amaç 2</b>	10.000,00	15.000,00	20.000,00	25.000,00	30.000,00	100.000,00
<b>Hedef 2.1</b>	10.000,00	15.000,00	20.000,00	25.000,00	30.000,00	100.000,00
<b>Amaç 3</b>	15.000,00	20.000,00	25.000,00	30.000,00	35.000,00	125.000,00
<b>Hedef 3.1</b>	15.000,00	20.000,00	25.000,00	30.000,00	35.000,00	125.000,00
<b>Amaç 4</b>	60.000,00	75.000,00	102.000,00	115.000,00	130.000,00	482.000,00
<b>Hedef 4.1</b>	10.000,00	15.000,00	20.000,00	25.000,00	30.000,00	100.000,00
<b>Hedef 4.2</b>	50.000,00	60.000,00	82.000,00	90.000,00	100.000,00	382.000,00
<b>Genel Yönetim Giderleri</b>	5.000,00	10.000,00	15.000,00	20.000,00	25.000,00	75.000,00
<b>TOPLAM</b>	90.000,00	120.000,00	162.000,00	190.000,00	220.000,00	782.000,00

## 5. İZLEME VE DEĞERLENDİRME

İzleme, stratejik planın uygulanmasının sistematik olarak takip edilmesi ve raporlanması anlamını taşımaktadır. Değerlendirme ise, uygulama sonuçlarının amaç ve hedeflere kıyasla ölçülmesi ve söz konusu amaç ve hedeflerin tutarlılık ve uygunluğunun analizidir. Okulumuz Stratejik Planının onaylanarak yürürlüğe girmesiyle birlikte, uygulamasının izleme ve değerlendirmesi de başlayacaktır. Planda yer alan stratejik amaç ve onların altında bulunan stratejik hedeflere ulaşılabilmek için yürütülecek çalışmaların izlenmesi ve değerlendirilmesini zamanında ve etkin bir şekilde yapabilmek amacıyla okulumuzda Stratejik Plan İzleme ve Değerlendirme Ekibi kurulacaktır. İzleme ve değerlendirme, planda belirtilen performans göstergeleri dikkate alınarak yapılacaktır. Stratejik amaçların ve hedeflerin gerçekleştirilmesinden sorumlu kişiler 6 aylık veya yıllık dönemler itibariyle yürüttükleri faaliyet ve projelerle ilgili raporları bir nüsha olarak hazırlayıp İzleme ve Değerlendirme Ekibine verecektir. Okulumuzun İzleme ve Değerlendirme Ekibi Stratejik amaçların ve hedeflerin gerçekleştirilmesiyle ilgili raporları yıllık dönemler itibariyle raporları iki nüsha olarak hazırlayıp bir nüshası Okul İzleme ve Değerlendirme Ekibine bir nüshasını da İlçe Millî Eğitim Müdürlüğü Strateji Geliştirme bölümüne gönderecektir. Bu doğrultuda yapılan çalışmalarla, uygulamalarda aksaklıkların tespiti ve giderilmesi sağlanarak hedeflere ulaşma konusunda doğru bir yaklaşım sergilenmiş olacaktır.

**Tablo 48: İzleme ve Değerlendirme Dönemi**

### İzleme

İzleme Değerlendirme Dönemi	Gerçekleştirilme Zamanı	İzleme Değerlendirme Dönemi Süreç Açıklaması	Zaman Kapsamı
1. İzleme Değerlendirme Dönemi	Her Yılın Temmuz Ayı İçerisinde	<ul style="list-style-type: none"><li>• Strateji Geliştirme Şubesi tarafından harcama birimlerinden sorumlu oldukları göstergeler ile ilgili gerçekleşme durumlarına ilişkin verilerin toplanması ve konsolide edilmesi.</li><li>• Göstergelerin gerçekleşme durumları hakkında hazırlanan raporun İlçe Millî Eğitim Müdürüne sunulması.</li></ul>	Ocak Temmuz Dönemi
2. İzleme Değerlendirme Dönemi	İzleyen Yılın Şubat Ayı Sonuna Kadar	<ul style="list-style-type: none"><li>• Strateji Geliştirme Şubesi tarafından harcama birimlerinden sorumlu oldukları göstergeler ile ilgili yılsonu gerçekleşme durumlarına ilişkin verilerin toplanması ve konsolide edilmesi.</li><li>• İlçe Millî Eğitim Müdürü başkanlığında harcama birim yöneticilerince yılsonu gerçekleştirmelerinin, gösterge hedeflerinden sapmaların ve sapma nedenlerinin değerlendirilerek gerekli tedbirlerin alınması</li></ul>	Tüm Yıl

**Şekil 3: Stratejik Plan İzleme ve Değerlendirme Modeli**

